

## Bilagor

Detta är en samling av alla bilagor som tillhör rapporten, *PM 2024:05:01 Datadelning för det företagsfrämjande systemet – Teknisk lösning och organisation*

Bilagor .....	1
Bilaga 1 Inspel till arbete med datastruktur i GIUM.....	2
Bilaga 2 Mall för dokumentation.....	19
Bilaga 3: OECD:s taxonomi.....	20
Bilaga 4: Taxonomi i EU och Sverige.....	26
Bilaga 5: Olika ansatser för identifiering av stöd.....	35
Bilaga 6: Företagsfrämjande aktörer.....	45
Bilaga 7 Processflöde insatser – från aktörsperspektiv i region och myndighetsperspektiv från Tillväxtverket.....	53
Referenser .....	56

# Bilaga 1 Inspel till arbete med datastruktur i GIUM

Nedan presenteras ett förslag att utgå från i arbetet med att definiera och strukturera data i GIUM. Förslaget presenteras i ett ERD i kråkfotsformat. I ERD:n ligger även förslag på datatyper. Hur datatyper benämns varierar mellan olika system, därför har vi i någon mening använt generiska begrepp för dem här. De datatyper som förekommer i vårt inspel är därför benämnda som *str*, *dat*, *bin*, *int* och *float*. De har definierats enligt nedan:

- **str**: Datatyp i sträng-format, dvs innehållet tolkas som text. Det är alltså fråga om värden på nominal- och ordinalskalenivå.
- **dat**: Datumvärden som förslagsvis redovisas i formatet *ÅÅÅÅ-MM-DD*.
- **bin**: Binär datatyp som endbart har värdet *SANT* eller *FALSKT*. Här förekommer alltså endast värden på nominalskalenivå.
- **int**: Datatyp i heltalsformat, dvs innehållet kan endast bestå av positiva och negativa heltal. Här kan värden på nominal-, ordinal-, intervall- och kvotskalenivåer förekomma.
- **float**: Datatyp som tillåter decimaltal, dvs innehållet kan endast bestå av värden men de måste inte vara heltal utan kan ha decimala värden. Här kan värden på nominal-, ordinal-, intervall- och kvotskalenivåer förekomma.

Till ERD:n följer även en begreppslista. Begreppslistan ger förslag på vad för data som ska ligga i respektive attribut, dvs hur vi tänker man kan definiera respektive begrepp. Tabell 1 redovisar ett första utkast till begreppslista.

Figur 1 visualiserar datamodellen som är utgångspunkten för diskussionen om fortsatt utveckling av Gium.

Tabell 1 Begreppslista till förslaget om inspel till arbete med datastruktur i GIUM.

Entitet	Begrepp	Definition	Exempel	Förslag på kategorier
Ansökning	Beslut	Boolesk; True = beviljad, False = avslagen		
Ansökning	Beslutsdatum	Datum då beslut på inkommen fattats	ÅÅÅÅ-MM-DD	
Ansökning	Id	Primärnyckel		
Ansökning	Inkomstdatum	Datum då ansökan inkommit	ÅÅÅÅ-MM-DD	
Ansökning	Organisations-nummer	Organisationsnummer för den sökande aktören; koordinator, intermediär, etc.	12-ställigt organisations- eller personnummer	
Ansökning	Utlysning_Id	Primärnyckel i entiteten <i>Utlysning</i>		
Avslag	Ansökan_ID	Primärnyckel i entiteten <i>Ansökan</i>		
Avslag	Motiv avslag	Motivering till avslag		

Entitet	Begrepp	Definition	Exempel	Förslag på kategorier
Beviljande/beslutande myndighet	Id	Primärnyckel		
Beviljande/beslutande myndighet	Insats_Id	Primärnyckel i entiteten <i>Insats</i>		
Beviljande/beslutande myndighet	Namn	Den beviljande myndighetens eller "semioffentliga organisationens" fullständiga namn		
Beviljande/beslutande myndighet	Organisations-nummer	Organisationsnummer för den beviljande myndighetens eller "semioffentliga organisationens" myndigheten	12-ställigt organisationsnummer	
Beviljande/beslutande myndighet	Program_Id	Primärnyckel i entiteten <i>Program</i>		
Förordning	Förordning	Förordning som ligger till grund för finansieringen av insatsen		

Entitet	Begrepp	Definition	Exempel	Förslag på kategorier
Förordning	Förordning andel	Hur stor andel av det utbetalade beloppet som motiveras av det angivna utgiftsområdet.  Värdet kan utgå från skattningar gjorda hos dataproducenten.	0,5 (= 50%), 1 (= 100%)	
Förordning	Id	Primärnyckel		
Förordning	Insats_Id	Primärnyckel i entiteten <i>Insats</i>		
Gränsvärden ranking	Gränsvärde	Det gränsvärde som givits vid gränsvärdesselektion	Röd = 0, orange = 1, gul = 2 grön = 3; 1, 2, 3...	Ordinal-, intervall- eller kvotskalor
Gränsvärden ranking	Utlysning_Id	Primärnyckel i entiteten <i>Utlysning</i>		

Entitet	Begrepp	Definition	Exempel	Förslag på kategorier
Insats	Ansökning_Id	Primärnyckel i entiteten <i>Ansökning</i>		
Insats	Beviljat belopp	Det som den aktuella beviljande/beslutande myndigheten beviljat/beslutat.  Om slutgiltigt möjligt belopp är okänt anges den högsta summa som är möjlig. Skulle insatsmottagaren/ mottagarna inte nå upp till denna summa justeras detta vid instasens slut i <i>Återfört belopp</i> .		
Insats	Beviljat belopp uppdaterad	Anger datum då uppgiften om <i>beviljat belopp</i> uppdaterades senast.		
Insats	Id	Primärnyckel		

Entitet	Begrepp	Definition	Exempel	Förslag på kategorier
Insats	Insatstyp	Kategorisering av insatsen.	lån, bidrag, check, m.fl.	Check, Lån, Försäkring, Garanti, Utbildning, Information, Rådgivning, Konvertibler, m.m. (OBS: Alla kategorier måste definieras).
Insats	Projektbeskrivning	Beskrivning av insatsen		
Insats	Slutdatum	Datum då projektet anses vara avslutat hos eller mot stödmottagaren. Det kan fortfarande vara administrativt "aktivt" hos de ansvariga myndigheterna.		
Insats	Startdatum	Datum då projektet anses ha startat.		
Insats	Titel	Projektets/insatsens namn eller klartextbenämning		

Entitet	Begrepp	Definition	Exempel	Förslag på kategorier
Insats	Återfört belopp	Värde som anges då det beviljade beloppet inte betalats ut i sin helhet. Det återförda beloppet är då den absoluta (endast positiva värden tillåtna) differensen mellan det beviljade beloppet och det faktiskt utbetalade beloppet förutsatt att det faktiskt utbetalade beloppet är mindre än det beviljade beloppet. I alla andra fall är värdet på det återförda beloppet 0.		
Insats	Återfört belopp uppdaterad	Anger datum då uppgiften om <i>återfört belopp</i> uppdaterades senast.		
Insatskategorier	Id	Primärnyckel		
Insatskategorier	Insats_Id	Primärnyckel i entiteten <i>Insats</i>		



Entitet	Begrepp	Definition	Exempel	Förslag på kategorier
Insatskategorier	Kategori	De kategorier som finns i angiven nomenklatur.	Andra former av skatteförmån	De stödinstrument som finns i statsstödsrapporteringen till EU-kommissionen, kategorier i den eller de OECD-kategoriseringar som är av intresse och andra kategoriseringar, nomenklaturer och grupperingar som är relevanta.  Föreslagen strukturering av data gör att dessa kan ändras över tid utan att behöva ändra i modellen.
Insatskategorier	Nomenklatur	Typ av kategorisering/nomenklatur	Statsstödsrapportering EU-kommissionen	Statsstödsrapportering EU-kommissionen, OECD, m.fl
Program	Beskrivning	Beskrivning av programmet		
Program	Id	Primärnyckel		
Program	Titel	Programmets titel		

Entitet	Begrepp	Definition	Exempel	Förslag på kategorier
Projektpart	Andel av beviljat belopp	Värde mellan 0-1 som anger hur stor andel av det beviljade beloppet som projektparten får.		0 = Inget av det beviljade beloppet är avsett för projektparten. Ska principiellt endast gälla för <i>Roll = Medfinansiar</i> . Även koordinatörer, intermediärer eller liknande kan antas kunna få värdet 0 även om utbetalningen går helt till dem.
Projektpart	Id	Primärnyckel		
Projektpart	Insats_Id	Primärnyckel i entiteten <i>Insats</i>		
Projektpart	Organisationsnummer	Organisationsnummer för den deltagande aktören		
Projektpart	Roll	Kategorivariabel som beskriver vilken roll projektdeltagaren har i projektet	Deltagare	Koordinator, Intermediär, Medfinansiar, Deltagare
Rankingpoäng	Ansökning_Id	Primärnyckel i entiteten <i>Ansökan</i>		

Entitet	Begrepp	Definition	Exempel	Förslag på kategorier
Rankingpoäng	Id	Primärnyckel		
Rankingpoäng	Rankingpoäng	Den slutgiltiga bedömning översatt till nummer en ansökan erhållit	1; 1,264	
Rankingpoäng	Utlysning_Id	Primärnyckel i entiteten <i>Utlysning</i>		
SA-nummer	Id	Primärnyckel		
SA-nummer	Insats_Id	Primärnyckel i entiteten <i>Insats</i>		
SA-nummer	SA-nummer	I det fall insatsen omfattas av statsstödsrapporteringen och har ett SA-nr anges det här.		
SA-nummer	SA-nummer andel	Hur stor andel som omfattas av det angivna SA-nr..  Värdet kan utgå från skattningar gjorda hos dataproducenten.	0,5 (= 50%), 1 (= 100%)	

Entitet	Begrepp	Definition	Exempel	Förslag på kategorier
Spårbarhet	ADInr	Det nummer som ska anges för att söka ut ytterligare information om det angiven entitet gäller		
Spårbarhet	AID	Anger vad för typ av nummer det är som anges	Projektnummer	Diarienummer, Projektnummer, Ärendenummer
Spårbarhet	Entitet	Namnet på den entitet id-nummer gäller		
Spårbarhet	Entitet_Id	Primärnyckel i angiven <i>entitet</i>		
Spårbarhet	Id	Primärnyckel		
Transaktion inbetalning	Belopp	Belopp som betalats från stödmottagaren för den valda inbetalningstypen.	Heltal	
Transaktion inbetalning	Inbetalningstyp	Typ av inbetalning eller återbetalning från stödmottagaren	Återbetalt, Premie, Ränta, Amorteing, mm	

Entitet	Begrepp	Definition	Exempel	Förslag på kategorier
Transaktion inbetalning	Insats_Id	Primärnyckel i entiteten <i>Insats</i>		
Transaktion inbetalning	Projektpart_Id	Primärnyckel i entiteten <i>Projektpart</i>		
Transaktion inbetalning	Transaktionsdatum	Datum då transaktion (ut- eller inbetalning) skett.		
Transaktion utgift	Insats_Id	Primärnyckel i entiteten <i>Insats</i>		
Transaktion utgift	Kostnadslag	Typ av kostnad som transaktionen innebär.	Skattelättnad	Skuldavskrivning Räntesubvention Garanti Lån Skatteförmån Riskkapital Nedsättning av socialavgifter Bidrag (checkar) Subventionerade tjänster Skatteförmåner Skattelättnad Nedsättning av skattebasen Uppskov med skattebetalning

Entitet	Begrepp	Definition	Exempel	Förslag på kategorier
				Nedsättning av skattesatsen m.fl.
Transaktion utgift	Projektpart_Id	Primärnyckel i entiteten <i>Projektpart</i>		
Transaktion utgift	Transaktionsdatum	Datum då transaktion (ut- eller inbetalning) skett.		
Transaktion utgift	Utbetalat belopp	Belopp som betalats från stödgivande organisation för det angivna kostnadsslaget till projektpart.		

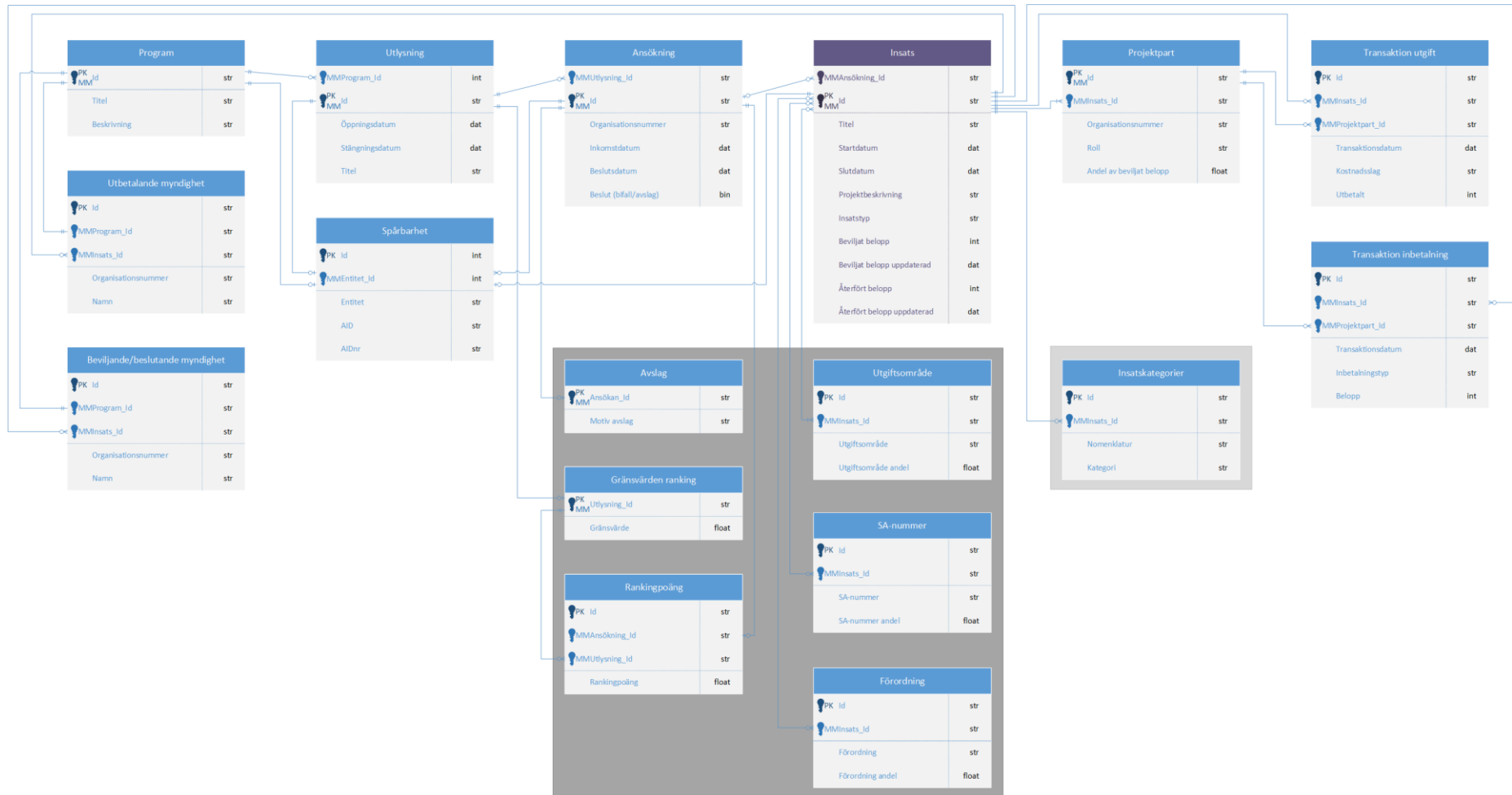
Entitet	Begrepp	Definition	Exempel	Förslag på kategorier
Transaktion utgift	Utbetalt	Utbetalning från utbetalande myndighet till stödmottagaren.		
Transaktion utgift	Återbetalt belopp	Belopp som betalats från projektpart för den angivna inbetalningstypen till stödgivande organisation.		
Utbetalande myndighet	Id	Primärnyckel		
Utbetalande myndighet	Insats_Id	Primärnyckel i entiteten <i>Insats</i>		
Utbetalande myndighet	Namn	Den utbetalande myndighetens eller "semioffentliga organisationens" fullständiga namn		
Utbetalande myndighet	Organisationsnummer	Organisationsnummer för den utbetalande myndighetens eller "semioffentliga organisationens" myndigheten		

Entitet	Begrepp	Definition	Exempel	Förslag på kategorier
Utbetalande myndighet	Program_Id	Primärnyckel i entiteten <i>Program</i>		
Utgiftsområde	Id	Primärnyckel		
Utgiftsområde	Insats_Id	Primärnyckel i entiteten Insats		
Utgiftsområde	Utgiftsområde	Utgiftsområde i statsbudgeten som finansierar insatsen	U16, U19, U24, etc	
Utgiftsområde	Utgiftsområde andel	Hur stor andel som kommer från det angivna utgiftsområdet.  Värdet kan utgå från skattningar gjorda hos dataproducenten.	0,5 (= 50%), 1 (= 100%)	
Utlysning	Aid	Utlysningens ärendenummer hos myndigheten som står för utlysningen	Det nummer som behövs för att hos den myndighet som ansvarar för utlysningen finna ytterligare information och dokumentation om utlysningen.	



Entitet	Begrepp	Definition	Exempel	Förslag på kategorier
Utlysning	Id	Primärnyckel		
Utlysning	Program_Id	Primärnyckel i entiteten <i>Program</i>		
Utlysning	Stängningsdatum	Det datum då utlysningen stänger	ÅÅÅÅ-MM-DD	
Utlysning	Titel	Utlysningens titel/benämning		
Utlysning	Öppningsdatum	Det datum då utlysningen öppnar	ÅÅÅÅ-MM-DD	

Figur 1 Inspel till början av arbetet med datastruktur i GIUM



## **Bilaga 2 Mall för dokumentation**

Denna miniminivå för innehåll av dokumenterat material har rekommenderats i Tillväxtanalys 2016a, 2016b.

### **Beskriv teori och uppställd effektlogik**

Beskriv aktiviteter, resultat, kortsiktiga och långsiktiga effekter enligt den logik som insatsen baseras på. När beslut fattas med bakgrund av tidigare dragna lärdomar (egna och andras) bör detta framgå och beskrivas.

### **Beskriv målet med insatsen.**

Målen bör kunna brytas ner i mätbara indikatorer. Om mål inte kan anges ska det framgå varför så inte kan ske.

### **Dokumentera utvärderingar och lärdomar**

Processutvärdering av ett program eller en åtgärd kan ske löpande under programtiden men utvärderingar efter programavslut dominerar. Beskriv både egna lärdomar och externt genomförda analyser över insatsen.

# Bilaga 3: OECD:s taxonomi

## Inledning

Denna bilaga är en beskrivning av OECD:s ramverk för industripolicy, eller företagsfrämjande policy (OECD 2023). OECD introducerar ett omfattande ramverk för att analysera och presentera industriella politik (Criscuolo et al., 2022). Detta ramverk bygger på neo-Schumpeterianska tillväxtmodeller. Rapporten som publicerades 2023, definierar industriella strategier som en harmoniserad samling av policyverktyg, alla utformade med avsikt att uppnå särskilda policymål.

Historiskt sett har de traditionella målen för dessa policyer, dvs industripolitik, tydligt varit förankrade i att främja innovation, öka produktiviteten och främja ekonomisk tillväxt. Dessa var grundstenarna i utformningen av industriell politik. Med tiden har dessa centrala mål kompletterats med andra viktiga initiativ. Särskilda insatser för att adressera samhällsliga behov, exempelvis för att stimulera ekonomiska aktiviteter i eftersatta regioner. Syftet med dessa strategier var att minska socioekonomiska skillnader över olika regioner. Dessutom, i takt med att utformning och utveckling av strategier för industripolitik har utvecklats har vi sett en tydlig förskjutning mot mer specifika teknologiska initiativ och större "uppdrag". Dessa initiativ inkluderar den gröna omställningen (till exempel policyer som riktar teknologisk innovation och implementering bort från "smutsiga" produktionsprocesser och mot lågkolteknologier), initiativ i linje med de hållbara utvecklingsmålen (Agenda 2030) och strategier som prioriterar autonomi och motståndskraft (till exempel policyingripanden relaterade till COVID-19)<sup>1</sup>.

## Instrument för policy

Rapporten beskriver en taxonomi över policyverktyg som är tillgängliga för beslutsfattare (se Figur 2 nedan).

Den definierar ett policyinstrument som en mekanism som används av beslutsfattare för att påverka specifika resultat inom näringslivet. Exempel på dessa verktyg inkluderar FoU-bidrag, utbildningsprogram (training programmes), offentlig upphandling och industristyrrelser. Klassificeringen av dessa instrument bygger på två avgörande dimensioner:

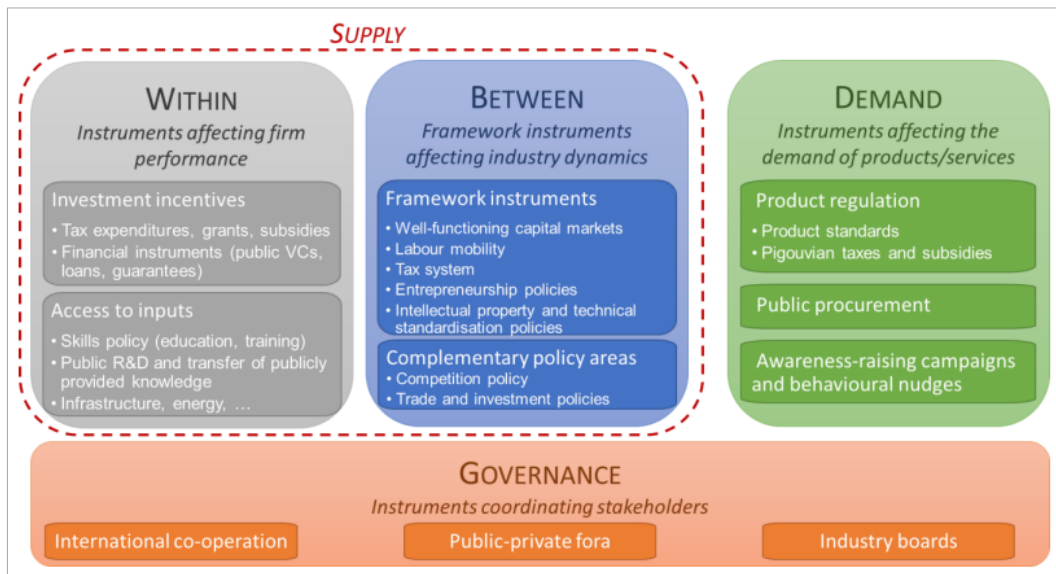
- i. Det specifika målet för interventionen, särskilt skillnaden mellan horisontella och riktade policyer. Horisontell policy är universellt tillgänglig (ex ante), medan riktad policy är just det – den inriktar sig på en specifik typ av verksamhet, teknologi eller geografisk placering. Policyinstrument som riktar sig till små och medelstora företag betraktas till exempel som horisontella, trots att de per definition är anpassade efter företagets storlek och ålder. Dessa instrument anses vara horisontella i sin grundläggande natur.
- ii. Taxonomi sorterar instrumenten under "supply-push" perspektivet och "demand-pull", samt en tredje kategori med governance, dvs styrningen. Instrument på utbudssidan påverkar inhemska produktionsbeslut, oberoende av var konsumtionen

---

<sup>1</sup> [https://www.oecd-ilibrary.org/science-and-technology/policies-for-a-climate-neutral-industry\\_a3a1f953-en](https://www.oecd-ilibrary.org/science-and-technology/policies-for-a-climate-neutral-industry_a3a1f953-en)

äger rum, medan instrument på efterfrågesidan påverkar inhemska konsumtionsbeslut, oavsett var produktionen sker

Figur 2 Taxonomi för policyinstrument



källa: Criscuolo et al. (2022)

## Utbudssidas Instrument

Vissa instrument påverkar effektiviteten inom företaget, medan andra påverkar fördelningen av produktionsfaktorer mellan företag. Det är därför taxonomi identifierar två kategorier som de kallar "inom" och "mellan" instrumenten för utbudet nämligen baserat på deras effekt. Denna differentiering är i linje med Schumpeterianska dynamiken, som betonar att tillväxt ofta drivs av omfördelning av resurser från mindre produktiva till mer produktiva enheter. Instrument som påverkar "inom-företag"-dynamiken kan vara antingen horisontella eller riktade, medan de som påverkar "mellan-företag"-dynamiken är övervägande horisontella.

### *Inom-Företag Instrument*

De kan ytterligare kategoriseras som i) instrument som delar kostnaderna eller riskerna för företagsinvesteringar med den offentliga sektorn såsom skatteutgifter, bidrag, subventioner, offentligt riskkapital, lån med mera och ii) instrument som förbättrar företagets prestanda genom att främja kunskaps- och färdighetsutveckling, samt underlätta för företag att absorbera forskning och samarbeta med akademien. Investeringar i infrastruktur och energi faller också under den senaste kategorin.

### *Mellan-Företag Instrument*

De kan ytterligare indelas i i) ramverksinstrument som främjar effektiv resursallokering, underlättar nya företags inträde på marknaden och skapar en balans mellan fördelarna med innovationsdiffusion och incitament för innovation, exempelvis genom immateriella rättigheter och standardiseringspolicier, samt ii) kompletterande policier som säkerställer lika villkor, särskilt mellan etablerade marknadsaktörer och nya entranter, liksom mellan lokala och internationella företag.

## Efterfrågesidans Instrument

Dessa påverkar huvudsakligen inhemsk konsumtion, oavsett produktionsursprung. Vanliga verktyg påverkar efterfrågan på specifika produkter eller tjänster antingen genom att ändra deras pris (till exempel genom koldioxidprissättning eller produktsäkerhetsstandarder) eller genom att påverka deras tillgänglighet och offentlig efterfrågan. Efterfrågesidans instrument är mer benägna att vara riktade.

## Styrningsinstrument

Dessa är utformade för att synkronisera insatser mellan intressenter och fungerar som kompletterande verktyg till de primära policyingripandena (dvs. "mellan", "inom" och "efterfrågan"). Deras grundval bygger på tre hörnstenar: design, genomförande och utvärdering.

### Strategier för policy

Industriella strategier definieras som en konsekvent (consistent) och sammanhängande grupp av policyinstrument utformade för att uppnå specifika policy-mål (Crisuolo et al., 2022a, s.15). Till exempel kan en strategi för kvinnligt entreprenörskap kombinera olika instrument såsom bidrag, utbildningsprogram och rådgivning. OECD-rapporten skisserar ett spektrum som definieras av fyra distinkta angreppssätt:

Sektorsstrategier: De är skräddarsydda för specifika eller sammankopplade sektorer. Historiskt sett inriktade de sig på att förstärka produktiviteten och främja innovation. Men när det industriella landskapet utvecklades började dessa strategier att inkorporera sociala mål, såsom att främja inklusivitet och motståndskraft.

Målinriktade strategier: De är designade för att tackla stora utmaningar, såsom klimatförändringar, genom att fastställa tydliga, mätbara mål som ska uppnås inom en bestämd tidsram. Europeiska kommissionen strukturerar detta tillvägagångssätt genom att indela det i två huvudtyper: smala uppdrag, benämnda accelerators, och bredare, mer komplexa uppdrag, kallade transformers. Målinriktade strategier kombinerar effektivt investeringsincitament, politik för att stimulera efterfrågan och styrningsinstrument.

Teknikfokuserade strategier: De syftar till att driva innovation, förbättra teknikadoption och öka produktiviteten över sektorer.

Plastbaserade strategier: De kommer in i bilden, som främst tar upp social rättvisa och exklusivitet. Dessa strategier svänger mot omfördelning av ekonomiska aktiviteter över regioner, ofta med att sätta traditionella mål som tillväxt åt sidan.

## Taxonomi härledd genom tillämpad analys

Inom ramen *Quantifying Industrial Strategies (QuIS)* publicerade OECD en metodrapport (Crisuolo et al., 2022b). Rapporten fördjupar sig i en mängd metodologiska överväganden, inklusive de använda definitionerna, valda mätmetoderna och tillgängligheten av data.

Den breda definitionen av vad som utgör industriell politik översätts till sex icke-exklusiva kriterier som ska vägleda i huruvida åtgärderna ingår i ramverket: digitala-, gröna-, sektorsbaserade, teknikinriktade-, storleks/åldersbaserade-, och FoU-policyer. I en jämförande studie som omfattar 10 OECD länder identifierade författarna specifika instrument och deras metod presenteras kort här:

- Gällande tillförsel uteslöts alla instrument mellan instrument (blå ruta i figur 1). Dessa uteslöts eftersom instrumenten inte erbjuds direkt till företag. Dessutom presenterar mätningen av dem över olika länder betydande utmaningar.
- Studiens huvudfokus låg Inom-Företag instrument (grå ruta i figur 1) och incitament för investeringar. Åtgärder som underlättar tillgång till insatser, som arbetsmarknadspolicyer, beaktas, förutsatt att de erbjuder direkta fördelar för företag. Offentliga FoU-utgifter utesluts generellt, eftersom de vanligtvis inte riktas direkt mot företag. Dock finns det ett undantag för stöd som erbjuds till offentligt-privata forskningskonsortier.
- Efterfrågesidans instrument (grön ruta i figur 1): De flesta av dessa utesluts, med undantag som åtgärder som stöder förnybara energimål via el och inköpstariffer. Sådana åtgärder beaktas om: i) Deras utgifter direkt gynnar företag. ii) Förmånstagare och utgifter kan tydligt identifieras. iii) Policyinstrumentets huvudsyfte överensstämmer med en industriell policyrationell. iv) De inköpta varorna och tjänsterna inte är avsedda för statlig konsumtion. Exempelvis elinköpstariffer vanligtvis uppfyller alla ovanstående kriterier (dessa finns idag inte i Sverige).

Studien avgränsade även följande insatser och åtgärder: i) Mindre program som utgör mindre än 0,002% av BNP. ii) Stöd som indirekt kanaliseras genom konsumenter eller via tillhandahållande av offentliga varor. iii) Stöd till statligt ägda företag (med undantag för investeringar i riskkapital eller forskningsinriktade offentligt-privata konsortier). iv) Andra åtgärder av underförstått stöd, såsom prisregleringar och underförstådda garantier.

Tabell 2 Klassificering och beskrivning av dimensioner av industriella policyinstrument  
Tabell 2 sammanfattar studiens implementering av taxonomin. Notera att alla instrument som inkluderats i projektet är från utbudssidan och specifikt instrument som påverkar företagsprestanda.

Tabell 2 Klassificering och beskrivning av dimensioner av industriella policyinstrument

Variabler	Kategorier	Beskrivning av kategorierna
Omfattning	Horisontella policyer	Insatser tillgängliga för alla företag, oavsett deras aktivitet, teknik och placering
	Riktade policyer	Insatser begränsade till en delmängd av berättigade företag baserat på deras aktivitet, teknik eller placering
Instrumenttyp	Skatteutgifter	Bestämmelser i skattelagstiftningen, reglering eller praxis som minskar eller skjuter upp skatteintäkter för en jämförelsevis smal population av skattebetalare i

Variabler	Kategorier	Beskrivning av kategorierna
		förhållande till en benchmark skatt. Dessa undantag ses ofta som alternativ till andra policyinstrument, såsom utgifts- eller regleringsprogram. Skatteutgifter består av avdrag, undantag, skattelättnader och krediter.
	FoU-bidrag eller Subventioner	Överföring av medel till den privata sektorn för att stödja FoU-investeringsprojekt som resulterar i direkt budgetutgift (budgetary expenditure) utan förväntad återbetalning eller några knutna rättigheter
	Andra bidrag eller Subventioner	Samma som ovan men riktat till någon annan typ av aktivitet eller investering
	Lån eller Lånegarantier	Tillhandahållande av lån från offentlig sektor, antingen av regeringen eller genom förmedlare (t.ex. offentliga eller utvecklingsbanker). Lånegarantier är scheman genom vilka regeringen täcker (en del av) risken för att inte kunna betala tillbaka associerad med ett privat lån. Lån och garantier kan ges på förmånliga eller kommersiella villkor
	Riskkapital	Regeringsägda aktieinvesteringar i privata företag, ofta med riskfyllda affärsmodeller. Inkluderar offentlig investering genom "fond-i-fond"
Behörighetskriterier	Digitala	Instrument vars huvudfokus är att stödja antagandet eller utvecklingen av digitala teknologier, för att främja investeringar i digitala insatser, digitala tjänster eller data
	Gröna	Instrument vars huvudfokus är att stödja antagandet eller utvecklingen av miljövänliga teknologier, för att främja investeringar i miljömässigt hållbara insatser och mer generellt att följa företags ekologiska övergång
	Sektoral/Ekosystem	Instrument som är inriktade på ett litet antal ekonomiska aktiviteter. Instrument som riktar sig till industriella ekosystem (t.ex. sammanhängande sektorer i termer av input-output, kunskap eller finansiella flöden) betraktas också som sektoral. Instrument inriktade på en teknik som kan tillämpas i en rad olika sektorer (se nästa rad) kan inte betraktas som sektoral



Variabler	Kategorier	Beskrivning av kategorierna
	Teknikfokuserade	Instrument inriktade på antagandet eller utvecklingen av en viss teknik (t.ex. stöd för artificiell intelligens eller koldioxidavskiljning och lagring), eller ett litet antal teknologier.
	Storlek/ålderberoende	Instrument som är avsedda för företag under en viss storlek eller ålder. Storlekströskeln kan baseras på anställning, tillgångar, omsättning eller en kombination av dessa variabler
	FoU	Instrument som stöder FoU-utgifter eller projekt

Källa: Criscuolo et al. (2022b)

# Bilaga 4: Taxonomi i EU och Sverige

## EU Taxonomi

Trots att det finns detaljerad information tillgänglig angående fördelningen av EU:s budget och övergripande strategier genom olika dokument, budgetramar och dataregister, har ännu inget harmoniserat ramverk eller verktyg utvecklats som integrerar och delar upp budgeten efter instrument eller företagsfrämjande policyobjektiv.

Behovet av ett ramverk för att koppla samman policyobjektiven och de tillgängliga finansiella resurserna har uttryckts i Sustainable Europe Investment Plan, som syftar till att mobilisera minst 1 biljon euro av privata och offentliga hållbara investeringar under det kommande decenniet genom EU-budgeten och associerade instrument (European Commission, 2020).

Den årliga EU-budgeten och den fleråriga finansiella ramen delas upp i sju huvudområden, nämligen i i) Gemensamma marknaden (single market), innovation och digitalisering, ii) Sammanhållning, motståndskraft och värderingar, iii) Naturresurser och miljö, iv) Migration och gränsförvaltning, v) Säkerhet och försvar, vi) Grannskapet (Neighbourhood) och världen, och vii) Europeisk offentlig förvaltning.

Europeiska kommissionen har utvecklat Financial Transparency System (FTS), en öppen databas där alla utgifter från EU-budgeten listas och delas upp på olika sätt, ända ned till nivån av programbeneficiärer /mottagare, vilket underlättar en tydlig översikt över fördelningen av medel direkt från kommissionen och andra EU-organ till olika förmånstagare, inklusive de inom som ingår i den Europeiska utvecklingsfonden.

En studie (Landesmann and Stöllinger, 2020) analyserade data från det fleråriga finansiella ramverket (Multiannual Financial Framework (MFF)) för perioden 2014-2017 samt EU State Aid Scoreboard (SAS) för samma period, med syftet att kvantifiera EU:s utgifter för den företagsfrämjande strategin och därmed identifiera de prioriterade områdena inom industriell politik.

Författarna klassificerade och kategoriserade utgifter baserat på MFF:s struktur. De inkluderade: (i) forskning, utveckling, innovation och teknik; (ii) stöd till små och medelstora företag (SMF); (iii) sysselsättning, utbildning och utbildning; (iv) ekologisk omvandling ('grön' industriell politik); och (v) investeringar i infrastruktur. Två kategorier lades också till, nämligen sektoriell industriell politik och regional politik - även om den senare också kan fördelas vidare till de andra tematiska områdena på EU-nivå.

Författarna fokuserar främst på det första breda nyckelområdet i Europeiska kommissionens budget, nämligen kategorin Den gemensamma marknaden, Innovation och Digitalisering. Medan de inkluderade vissa program från regional utveckling, uteslöts program relaterade till jordbruk som direkt stödjer jordbruksenheter från analysens omfattning. Övergripande, att härleda typologier baserade på Europeiska kommissionens budgetuppdelning innebär att utgifterna specificeras på programnivå. Det är dock värt att notera att de flesta programmen omfattar olika antal av olika instrument, vilket ger en flerskiktad översikt över budgetfördelningen

Utöver denna studie publicerar Eurostat i samarbete med DG Competition statistik över statsstöden. Ser vi till vad de svenska rapportörerna av statsstöden inkluderar ser vi i tabell 3 de olika typerna av instrument som inkluderas. I tabell 4 redovisas de inriktningar/syften med stöden som också ingår i rapporteringen. Förstudien har inte haft möjlighet att titta närmare på hur riktlinjer och vägledning i hur stöden ska kategoriseras – om det finns gemensamma instruktioner eller annat som vägleder.

Tabell 3 Kategorier inom EU-statsstödsrapportering

<b>Typ av instrument</b>
Avskrivning av skulder
Direkt bidrag
Bidrag/Räntesubvention
Garanti
Garanti (i förekommande fall med en hänvisning till kommissionens beslut (10))
Garanti (i förekommande fall med en hänvisning till kommissionens beslut (9))
Räntesubventioner
Lån/Förskott med återbetalningsskyldighet
Annat (precisera)
Andra former av tillskott av eget kapital
Andra former av skatteförmån
Tillhandahållande av riskkapital
Tillhandahållande av riskfinansiering
Nedsättning av socialavgifter
Bidrag med återbetalningsskyldighet
Lån med återbetalningsskyldighet
Mjukt lån
Subventionerade tjänster
Skatteförmåner eller skattebefrielse
Skattelättnad
Nedsättning av skattebasen

<b>Uppskov med skattebetalning</b>
<b>Nedsättning av skattesatsen</b>

Tabell 4 Kategorier av inriktning/syfte med statsstöden enligt statsstödsrapportering

<b>Syfte/inriktning av stöden</b>
<b>Kompensation för skador orsakade av naturkatastrofer</b>
<b>Kultur</b>
<b>Anställning</b>
<b>Miljöskydd inklusive energibesparingar</b>
<b>Övrigt</b>
<b>Främjande av export och internationalisering</b>
<b>Regional utveckling</b>
<b>Forskning och utveckling inklusive innovation</b>
<b>Små-och medelstora företag inklusive riskkapital</b>
<b>Utveckling av sektorer</b>
<b>Utbildning</b>

Taxonomi i Sverige  
Tillväxtanalys

Tillväxtanalys har över tid tilldelats uppdraget att kartlägga företagsfrämjande insatser från olika perspektiv. Till exempel har myndigheten publicerat statistik från åren 2004 till 2011 med titeln "Statligt stöd till näringslivet". Syftet var att beskriva det årliga statsstödet och visa på dess utveckling över tid, i linje med EU-kommissionens krav på redovisning. Databasinsamlingen baserades på enkäter från de myndigheter och organisationer som gav företagsstöd. Rapportserien inkluderade allt företagsstöd inom näringslivet, uppdelat efter bransch och kategoriserat i forsknings- och utvecklingsstöd, energistöd, exportstöd, regionalstöd och småföretagsstöd. Det arbetsmarknadspolitiska stödet som går till företag ingick också. Statistiken inkluderade inte statliga utgifter såsom subventionerade informationstjänster, eller administrativa kostnader för att driva stödgivande organisationer. Inte heller jordbruksstöd, bostadssubventioner eller stöd till den offentliga sektorn ingick. Statistiken lades ner när redovisningssystemet TAM infördes.

Klassificering, omfattning och avgränsning presenteras i Tabell 5

Tabell 5: Klassificering av företagsfrämjande typstöd

Kategori av företagsfrämjande	Genomförande	Exempel
Finansiering och garantier (direkt företagsfrämjande)	Finansiella utbetalningar eller garantier	Lån, bidrag, kreditgarantier, riskkapital, skattesubventioner
Information (indirekt företagsfrämjande)	Envägskommunikation Svar på enklare frågor	Seminarier, webbsida med information, information i andra kanaler, utbildning
Rådgivning (indirekt företagsfrämjande)	Tvåvägskommunikation	Affärsutvecklingsplaner, marknadsvalsanalyser, riskanalyser
Marknadsföring (indirekt företagsfrämjande)	Gemensamma aktiviteter	Delegationer, event, partnersökning

Källa: Tillväxtanalys (2021)

Slutsatserna i studien visade att dock studiens initiala mål var att förenkla kartläggningen för framtida automatiserad datainsamling framgången i kartläggningen av företagsfrämjande system kräver en välutvecklad metod. Interna strukturer hos berörda organisationer kräver individuell handpåläggning för att erhålla efterfrågad information, vilket medför stor arbetsbelastning och risk för feltolkningar. De berörda organisationerna borde först tillgängliggöra efterfrågad information i sina interna system, för att möjliggöra automatisk insamling i ett senare skede. Studien framhäver att ytterligare arbete krävs för att konkretisera definitioner och begrepp. Den noterar också att i många av de berörda organisationerna är ärendehanteringssystemen inte anpassade för att extrahera den efterfrågade informationen effektivt. När det gäller TAs föreslagna klassificering visade granskningen svårigheter att nå en gemensam förståelse för vad som utgör företagsfrämjande, nivån på aggregering (till exempel program vs insats), varaktigheten för insatser (löpande eller tidsbegränsade) samt de höga kostnaderna för att bryta ner utgifterna på ett nytt sätt

Det är värt att påpeka att rapportens klassificering mellan primära och sekundära insatser står i motsättning till industriella teorier och OECD:s praxis. Detta beror på att instrument relaterade till arbetsmarknaden, förutsatt att stödet går direkt till organisationer, inte är sekundära till industriell politik, utan snarare kärnan i industriell politik. På liknande sätt utgör regional utveckling en av de traditionella pelarna och målen inom industriell politik

### **Tillväxtverket**

Under 2015 publicerade Tillväxtverket en rapport med huvudfokus på informations-, rådgivnings- och utvecklingsinsatser (såsom bidrag) som riktades mot företagare av helt eller delvis offentligt finansierade aktörer inom företagsfrämjandets system

(Tillväxtverket, 2015). Rapporten identifierar aktörer inom det företagsfrämjande systemet, och ger exempel på vad som ingår gällande insatser i systemet.

Studien beskriver aktörer i tre övergripande kategorier: nationell, regional och lokal. På nationell nivå organiseras företagsfrämjandet inom fyra huvudområden: Departement, Myndigheter, Universitet och Högskolor, samt särskilda nationella insatser och program. De sist nämnda kan innefatta flera aktörstyper och är ofta tidsbegränsade (till exempel program som övervakas av Tillväxtverket eller Vinnova). Aktörer med regionalt tillväxtansvar kan ytterligare underindelas och grupperas som samverkansorgan (exempelvis Region Dalarna, Regionförbundet Jönköpings län), länsstyrelser (som Länsstyrelsen i Norrbottens län) och landsting/kommuner (som Region Gotland). I huvudsak är det länsstyrelser, regionförbund och regioner som implementerar de insatser där, till exempel, Tillväxtverket är huvudägare. På kommunal nivå består det företagsfrämjande arbetet av aktiviteter som företagsbesök, företagslotsning, valfrihetssystem (LOV), utmaningsrätt, näringslivsplaner, tjänstegarantier och information till företagare.

Rapporten föreskriver policyåtgärder baserade på den utvecklingsfas i affärsverksamhetens cykel som ett stöd riktar sig till (främja, starta, driva, utveckla). Inom dessa fyra huvudkategorier finns det tre tjänstekategorier i det företagsfrämjande systemet, nämligen Information och upplysning; Företagsrådgivning och Finansiering. Denna typologi korsas genom rapporten med klassificeringen baserad på styrningsnivå, till exempel genom översikt över stödåtgärder under olika faser, från olika aktörer i specifika regioner.

Kartläggningen av de nationella företagsfrämjande insatserna bryts även ner genom andra klassificeringsmetoder, såsom sektoriell indelning och ursprung av finansiering (EU, stat, regionalt).

Tabell 6 Sammanfattande information från olika studier

Rapport	Metod	Rekommenderade/aktuell klassificering	Kommentar
Tillväxtanalys (2021)	Användbarhetsdriven tre-steg metod; i) utveckling av klassificering utifrån tidigare studier och anpassning till regeringsuppdragets syftet ii) Test av modellen på ett urval av pilotaktörer inom företagsfrämjande arbetet iii) analys av identifierande möjligheter, hinder, begränsningar	Klassificeringen baseras på två dimensioner; den första dimensionen baseras på typen av stöd (direkt jämfört med "mjukt" stöd), och den andra dimensionen baseras på stödets syfte. Primära åtgärder fokuserar på att stärka konkurrenskraften inom den svenska industrin, medan sekundära åtgärder syftar till att stödja åtgärder med ytterligare mål, exempelvis arbetsmarknads-, och regional utveckling, osv.	Osäkerhet råder när det gäller: i) definitioner, ii) nivå av aggregering iii) tidsperiod, iv) implementeringssvårigheter och kostnader. De dimensioner som används för klassificering står på osäker grund.
Tillväxtverket (2015)	Litteraturgenomgång	Klassificering som drivs av tillgängligheten av data. Exempel baserade på i) styrningsnivå, ii) utvecklingsprocess, iii) sektoriell indelning och iv) ursprung av finansiering	Klassificering verkar splittrad och saknar en sammanhängande struktur.
Tillväxtanalys (2015)	Kartläggning av centrala aktörer i det svenska innovationssystem	Klassificering av aktörer i fyra nivåer; i) politik ii) finansiering a FoU iii) FoU iv) näringslivsutveckling och finansiering	Uppdelningen av stöd matchar inte klassificeringssystem av aktörerna.
Tillväxtanalys series 2004-2011 "Statligt stöd till näringslivet"	Data insamlades genom att e-post skickades till alla stödgivande myndigheter och organisationer som Tillväxtanalys hade kännedom om. Uppgifterna lämnades	Klassificeringen är tvådimensionell och delas upp dels efter bransch, dels efter stödkategori, vilka innefattar i) forsknings- och utvecklingsstöd, ii) energistöd, iii) exportstöd, iv) regionalstöd och v) småföretagsstöd. Den andra	Data som samlats in på programnivå kan inte användas för utvärderingar. Tillväxtanalys har begränsad kontroll över kvaliteten på den rapporterade uppgifter.

---

Rapport	Metod	Rekommenderade/aktuell klassificering	Kommentar
	antingen med avseende på stödmottagare- eller på programnivå.	dimensionen avser olika typer av stöd, nämligen i) bidrag, ii) lån, iii) garantier, iv) skattereduktioner, v) ägarkapital och vi) kapital mot royalty.	



Tabell 7 Ett exempel på vad en svensk taxonomi bör inkludera

Variabler	kategori	beskrivning
Belopp		Budget
År		
Typ av stöd	Direkta stöd	Finansiella stöd, t.ex. utbetalning av bidrag eller motsvarande som checkar, lån, skattesubventioner.
	Indirekta stöd	Icke-finansiella stöd, t.ex. rådgivning, informationstjänster, nätverksutveckling, profilering
Instrument	Skatteutgifter	
	Lån eller lånegarantier	Tillhandahållande av lån från offentlig sektor, antingen av regeringen eller genom förmedlare (t.ex. offentliga eller utvecklingsbanker). Lånegarantier är scheman genom vilka regeringen täcker (en del av) risken för att inte kunna betala tillbaka associerad med ett privat lån
	Bidrag eller subventioner	Direkt budgetutgift (budgetery expenditure) utan förväntad återbetalning eller några knutna rättigheter
	Riskkapital	Regeringsägda aktieinvesteringar i privata företag, ofta med riskfyllda affärsmodeller. Inkluderar offentlig investering genom fondfonder
	Informationsinsatser	Envägskommunikation: Seminarier, Webbsida med information, information i andra kanaler, utbildning
	Rådgivning	Tvåvägskommunikation: Affärsutvecklingsplaner, marknadsvalsanalyser, riskanalyser
	Marknadsföring	Gemensamma aktiviteter: Delegationer, event, partnersökning
Stödgivare	EU	
	Stat	

<b>Variabler</b>	<b>kategori</b>	<b>beskrivning</b>
	Region	
	Kommun	
Slutmottagare	Privat företag	De företag som ägs av privat
	Offentligt företag	De företag som ägs av stat, landsting och kommuner
	Akademi	Skol, universitet, forskningsinstitution
	Civila samhället och idrott	Med det civila samhället avses en arena, skild från staten, marknaden och det enskilda hushållet, där människor organiserar sig och agerar tillsammans i gemensamma intressen
	Individer (entreprenörer)	Entreprenörer
	Myndigheter, region, kommun	Myndigheter, region, kommun
Vilket utgiftsområde främjas primärt	1-27	Rikets styrelse; samhällsekonomi och finansförvaltning; skat, tull och exekution...
Inriktning (strategier)	EU-statsstödsrapportering	
	OECD indelning	
	Alternativ indelning	

# Bilaga 5: Olika ansatser för identifiering av stöd

Under 2021 publicerade Tillväxtanalys den senaste utvärderingen av möjligheten att kartlägga och inventera de stöd som går till det företagsfrämjande systemet – med fokus på utgiftsområde 24 – näringsliv.

Slutsatserna i denna rapport var att det fanns för många hinder för att kunna utföra denna uppgift. Istället utvecklades ett frågeformulär som testades av ett flertal aktörer. Resultatet av arbetet var att även med en specifikt utformad enkät var informationen som efterfrågades alltför omfattande med många oklarheter.

Liksom för statistiska och övergripande uppföljning av kvantitativa mått finns flera olika källor att tillgå för att samla in information om specifika stöd.

Här tittar vi på fem källor till information: Statsstödsrapporteringen, Skatteverket, Energimyndigheten, Tillväxtverket och Tillväxtanalys MISS. Slutsatsen är att det mest omfattande materialet hittar vi i statsstödsrapporteringen som radvis redogör för olika typer av statliga stöd. Det krävs en hel del arbete för att matcha stöden till andra parametrar (ex utgiftsområde, annan offentlig information om stödgivning osv.) och säkerställa att rätt information publiceras. Dessutom – i dagsläget i alla fall, finns ingen information om stöd som är under tröskelvärden av statsstödsrapporteringen. I statsstödsrapporteringen återfinns inte heller de administrativa styrmedlen eller insatser som går till utbildning, checkar osv.

De andra datakällorna vi har tittat på – Skatteverket, Tillväxtverket och Energimyndigheten ger oss delar av bilden med statliga stöd. Deras information är även svåra att knyta tilläggsinformation till då vi vanligtvis får veta namn och i vissa fall belopp, men informationen skiftar.

## Statsstöd

En av de mer heltäckande källorna till att informera om statens stöd till näringslivet går via statsstödsrapporteringen. Myndigheter, regioner och kommuner rapporterar till verktyget TAM och SARI detaljerad information om namnet på stödet, vilken typ av styrmedel som är styrande och en rad andra parametrar. Tabell 8 redovisar hur det kan se ut i verktyget TAM för perioden 2016 till 2022, dvs ett utdrag ur TAM. För att göra resultaten i TAM användarvänliga krävs en hel del arbete. Som syntes är stöden namngivna i en blandning av svenska och engelska.

Att få ut än mer detaljerad information, exempelvis årtal, beviljade belopp eller syften/inriktning av stöden krävs ytterligare bearbetning i grundmaterialet. Gällande belopp förekommer de i både kronor och euro samt specifika belopp till intervall av belopp.

Dessutom är stödtyperna rapporterade olika för samma statsstöd, dvs. det finns ingen harmoniserad kategorisering av stöden. Ett exempel är : Loans to Traffic Control Services som förekommer som "lån" och som "Mjukt lån".

Tabell 8 Rapporterade statsstöd per stödtyp, ett utdrag ur TAM, 2016-2022

<b>Statsstöd per stödtyp</b>	<b>Antal beviljade stöd</b>
<b>Andra former av skatteförmån</b>	<b>1137</b>
Nedsatt energiskatt för el som förbrukas av hushåll och företag inom tjänstesektorn i vissa delar av norra Sverige	4
Prolongation of tax reduction on electricity for manufacturing	889
Tax reductions for fuel used in installations covered by EU ETS	244
<b>Annat (precisera) (Bidrag/Räntesubvention)</b>	<b>1</b>
Driftstöd till Arvidsjaur Flygplats för år 2018	1
<b>Bidrag/Räntesubvention</b>	<b>4470</b>
Aid for combatting contagious animal diseases	40
Aid for research and development with regard to environmental improvement measures in the agricultural sector	26
Broadband roll-out for rural areas-Sweden	197
COVID 19 – aid for cancelled or postponed cultural events in Sweden	40
COVID-19 - Prolongation shipping aid (SA.59863)	11
Driftbidrag till Dala Airport för 2018	2
FoI-projekt Bio-Met implementering - Ivar Lundh Sjöprojekt AB	1
FoI-projekt Pilotprojekt med elektrisk bärplansplåt i kollektivtrafik TRV2020/50879	1
Förordning (2015:517) om stöd till lokala klimatinvesteringar	36
Förordning om statligt stöd till åtgärder som bidrar till industrins klimatomställning	5
Förändring av driftstöd till Dalarna Airport och Mora/Siljan Airport för 2020	1
Statsbidrag till film	101
Stöd för åtgärder inom ramen för livsmedelsstrategin (ändring 2)	10
Stöd till energieffektivisering i flerbostadshus	4

<b>Statsstöd per stödtyp</b>	<b>Antal beviljade stöd</b>
Stöd till lokala klimatinvesteringar	45
Ändring av driftstöd till Hemavan Tärnaby Airport för år 2020	1
Ändring av statsstödsärende SA.50281 - statligt stöd för att minska industrins processrelaterade utsläpp av växthusgaser	8
<b>Direkt bidrag</b>	<b>11746</b>
Amendments to the environmental compensation scheme for rail freight transport	13
Aid scheme for affordable housing	379
Aid scheme for rental housing – amendments to SA.56305	135
Autumn IPCEI Batteries - Sweden	1
COVID-19-liquidity support to mink fur producers	20
Investment in infrastructure at Kvarken Ports (Umeå)	1
Prolongation and amendment of compensation scheme for undertakings faced with turnover losses due to COVID-19 as regards aid periods between December 2021 and March 2022	1774
Prolongation and amendments to the scheme on environmental compensation for rail freight transport	15
Regulation on State aid for farmers affected by the drought of 2018	100
Scandinavian Mountains Airport	1
Summer IPCEI Batteries - Sweden	1
TCF: Aid for agriculture due to increased costs	3424
<b>Garanti</b>	<b>2</b>
Sweden - Compensation for the damage caused by the COVID-19 outbreak to Scandinavian Airlines	2
<b>Lån/Förskott med återbetalningsskyldighet</b>	<b>5</b>
COVID-19 - Prolongation of aid scheme to Traffic Control Services	1

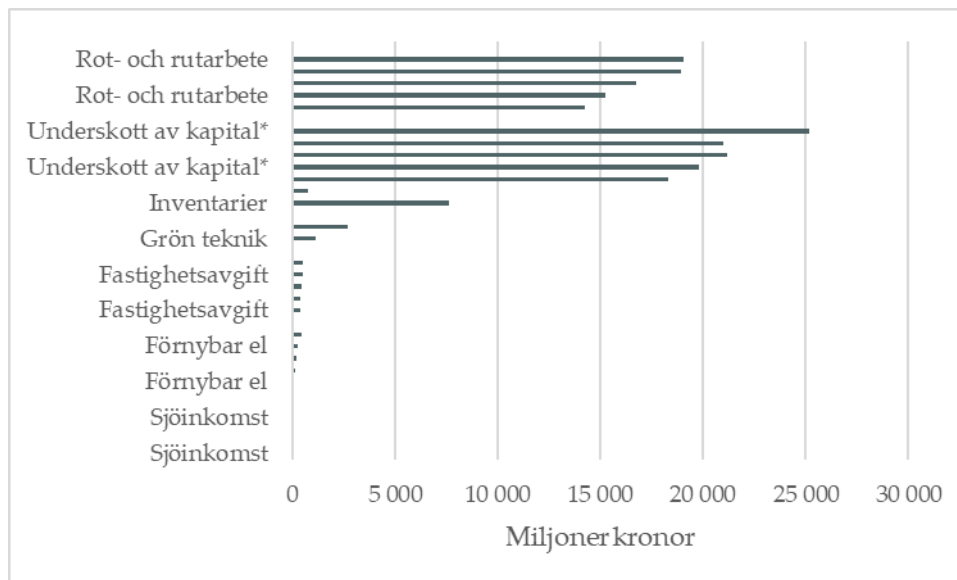
<b>Statsstöd per stödtyp</b>	<b>Antal beviljade stöd</b>
COVID-19: Loans to Traffic Control Services	1
State aid for research and development and innovation in the energy field	3
<b>Mjukt lån</b>	<b>1</b>
COVID-19: Loans to Traffic Control Services (amendments to SA.61298 and SA.63289)	1
<b>Nedsättning av skattesatsen</b>	<b>3</b>
CO2 tax reduction for fuel used in installations covered by EU ETS	1
Monitoring of SA.48069 - Tax reductions for pure and high blended liquid biofuels in Sweden	2
<b>Nedsättning av socialavgifter</b>	<b>35</b>
Sjöfartsstöd	35
<b>Räntesubventioner</b>	<b>34</b>
COVID-19: aid scheme for travel agencies and tour operators	32
COVID-19: Aid scheme for travel agencies and tour operators II (amendments of SA.59639)	2
<b>Skatteförmåner eller skattebefrielse</b>	<b>577</b>
Budget extension for scheme SA.43302 - Tax exemptions for biogas used as motor fuel	18
Budget increase for scheme SA.49893 (2018/N) - Sweden - Tax exemptions for certain renewables in heat generation	32
Skattelättnad för el och bränsle för framställning av värme och kyla som levereras till industrin, datorhallar, m.m.	7
Skattelättnad för el och bränsle för framställning av värme och kyla som levereras till industrin, datorhallar, m.m. - Budgetjustering och förlängning	7
Utvidgad energiskattebefrielse för egenproducerad förnybar el	1
<b>Skattelättnad</b>	<b>195</b>

Statsstöd per stödtyp	Antal beviljade stöd
Budget extension for scheme SA.43302 - Tax exemptions for biogas used as motor fuel	3
Tax exemptions and tax reductions for liquid biofuels	35
Tax exemptions for biogas used as motor fuel	73
<b>Subventionerade tjänster</b>	<b>63</b>
Subsidies for combating animal diseases, for animal health services, for post mortem examinations and for development and implementation of disease control	63

## Skatteavdrag och skattenedsättningar

Skatteverket publicerar årligen en sammanställning över skatteavdrag till näringslivet, enligt figur 3. Därutöver finns andra avdrag som kan göras – bland annat avdrag för bidrag som lämnas utan villkor till vissa regionala utvecklingsbolag, där skatteutgiften avser skatt på inkomst av näringsverksamhet och särskild löneskatt. Det finns även andra avdrag liksom det generella ränteavdraget för näringsverksamhet.

Figur 3 Skattereduktioner



Källa: Skatteverket samtliga skattereduktioner, uttag 2024-03-18

\* Underskott av kapital: Avdraget medges för förvärvande av andelar i mindre företag i syfte att dessa företag ska tillföras mer kapital. I övrigt är avdraget tillgängligt för fysiska personer.

## Utllysningar via hemsida vs. Administrativa verktyg

Vi har även tittat på skillnader i informationsspridning gällande det som finns på myndigheternas hemsida och det Tillväxtanalys samlar in via databasen för stöd – MISS: VI presenterar här två myndigheter – Energimyndigheten och Tillväxtverket.

Tabell 9 redovisar de stöd som Energimyndigheten rapporterar in till MISS och Tabell 10 redovisar de stöd som har identifierats via hemsidan. Snabbt framträder en bild där vi i ena fallet (rapporteringen till MISS) kan vi få reda på flera olika typer av insatser på en aggregerad nivå medan webbsidorna tillgängliggör en variation av forskningsprogram och nationella insatser.

Tabell 9 Energimyndighetens grupper av stöd rapporterat till MISS

Grupper av stöd i MISS
Uppdrag att främja hållbara biobränslen för flyg 2018-04-26 (dnr N2018/02705/FÖF)
Uppdrag att inrätta ett innovationskluster för flytande biogas 2018-05-09 (dnr N2018/02934/FÖF)
Uppdrag att inrätta innovationskluster för etanol och transporteffektiva elektrifierade urbana godstransporter 2018-04-26 (dnr N2018/02706/FÖF)
Uppdrag att stödja forskning och innovation inom elektromobilitet (dnr N2018/04124/IFK)
om bidrag till åtgärder för en effektiv och miljöanpassad energiförsörjning
om statligt stöd till energieffektivisering i industrin
om statligt stöd till energikartläggning
om statligt stöd till forskning och utveckling samt innovation inom energiområdet
om statligt stöd till åtgärder för att minska industrins processrelaterade utsläpp av växthusgaser och för negativa utsläpp
uppdrag att stödja uppbyggnaden av ett center för elektromobilitet (N2019/03147/EIN)

Källa: MISS

Tabell 10 Energimyndighetens information via hemsidan

Export- och investeringsmöjligheter i Sydostasien för företag inom energi och hållbarhet
Lansera i Indien med India-Sweden Innovations' Accelerator
Clean Energy Transition Partnership (CETPartnership)
Verifiering av innovationer med kund



## Export- och investeringsmöjligheter i Sydostasien för företag inom energi och hållbarhet

Europeisk satsning för hållbar urban omställning, Driving Urban Transitions Partnership

Industriklivet – mot implementering

Stöd till produktion av biogas

Elkostnadsstöd för elintensiva företag

Industriklivet

Kommunal energi- och klimatrådgivning

Regionala elektrifieringspiloter för tunga transporter

Förordningen för elbusspremie

Klimatpremie

Marin energiomvandling

E2B2

Centrum för Energi- och Resurseffektivt Byggnad och Förvaltning

Forsknings- och innovationsprogrammet Design för energieffektiv vardag

Forskningsprogram Spara och bevara

programmet Resurseffektiv bebyggelse

Bio+

Biodrivmedelsprogrammet

Biokraft

Batterifondsprogrammet

Forsknings- och innovationsprogrammet SamspeL

Forskningsprogrammet Framtidens elsystem

Forsknings- och innovationsprogrammet Marin energiomvandling

Programmet Hållbar Vattenkraft (HåVa)

Vindval

<b>Export- och investeringsmöjligheter i Sydostasien för företag inom energi och hållbarhet</b>
Autumn IPCEI Batteries - Sweden
Förordning (2017:1319) om statligt stöd till åtgärder för att minska industrins processrelaterade utsläpp av växthusgaser
Förordning (2018:57) om statligt stöd till energieffektivisering i industrin
Förordning (2020:750) om statligt stöd till vissa miljöfordon
Förordning om statligt stöd till åtgärder som bidrar till industrins klimatomställning
State aid for research and development and innovation in the energy field
Statligt stöd till forskning och utveckling samt innovation inom energiområdet (förlängning)
Statligt stöd till produktion av biogas
Summer IPCEI Batteries - Sweden
Ändring av statsstödsärende SA.50281 - statligt stöd för att minska industrins processrelaterade utsläpp av växthusgaser

Gällande Tillväxtverket har de för många insatser utlysta på deras hemsida för att vi ska kunna redovisa dessa i en enkel tabell. Men i deras administrativa verktyg Nyps aggregeras stöden i upp en hierarki i upp till fyra nivåer.

Det finns dock undantag i vad som kategoriseras i Nyps. Ett handlar om företagsstöd där det inte finns ett fungerande stödtypsträd i Nyps i dagsläget. Regioner får själva benämna utlysningarna. Dessa utlysningar är den lägsta nivån i stödtypsträdet och följer statsstödsförordningen. Tillväxtverket har dock under 2024 inlett ett större arbete med att hantera denna brist.

De grupper av insatser som rapporteras till MISS är enligt Tabell 11 inkluderar affärsutvecklingscheckar, innovationsstöd, konsulttjänster och mycket mer.

Tabell 11 Tillväxtverkets insatser rapporterade till MISS

<b>Affärsutvecklingscheckar</b>
<b>Digitalisering</b>
Företagsutveckling
<b>Internationalisering</b>
Företagsutveckling

<b>Affärsutvecklingscheckar</b>
<b>Checkar till sociala företag</b>
Företagsutveckling
<b>EU-delfinansierat företagsstöd</b>
<b>Innovationsstöd</b>
Forsknings och utvecklingsprojekt
Innovationsstöd
Energieffektiviseringsåtgärder
Företagsutveckling
Konsulttjänster
Regionalt investeringsstöd
Särskilt investeringsstöd
Särskilt investeringsstöd & Företagsutveckling
<b>Regionala företagsstöd</b>
<b>Innovationslån</b>
Nystartade företag
<b>Innovationsstöd</b>
Forsknings och utvecklingsprojekt
Företagsutveckling
Innovationsstöd
Nystartade företag
Process- och organisationsinnovation
Särskilt investeringsstöd & Företagsutveckling
Bredbandsinfrastruktur
Deltagande i mässor
Energieffektiviseringsåtgärder

<b>Affärsutvecklingscheckar</b>
Forsknings och utvecklingsprojekt
Företagsutveckling
Konsulttjänster
Nystartade företag
Regionalt investeringsstöd
Rekreationsinfrastruktur
Samverkansprojekt
Särskilt investeringsstöd
Särskilt investeringsstöd & Företagsutveckling
Utbildning
<b>Regionalt investeringsstöd</b>
Regionalt investeringsstöd
<b>Robotlyftet - Automationscheckar</b>
Företagsutveckling
Konsulttjänster

## Bilaga 6: Företagsfrämjande aktörer

Tillväxtanalys har skannat kunskapsläget över vilka aktörer som utgör den del som bidrar till främjandet med stöd av olika former. Tillväxtanalys tidigare rapporter har undersökts liksom aktuell data från både Ekonomistyrningsverket, Statsstödsrapporteringen och andra plattformar som tillhandahåller information om stöd.

Under 2015 genomfördes en särskild studie där bland annat en kartläggning av aktörer och belopp avseende statliga investeringar i stöd för innovation och entreprenörskap identifierades (Tillväxtanalys, 2015). Rapporten differentierar aktörerna i fyra nivåer, nämligen: i) regering och riksdag, ii) myndigheter som står för den direkta finansieringen av forskning, iii) universitet och högskolor, samt iv) aktörer som bidrar till kommersialiseringen av ny kunskap genom att stödja näringslivsutveckling och finansieringen av nya företag. Tabell 12 ger en översikt över de involverade aktörerna.

Tabell 12: Centrala aktörer

Nivå 1	Politiken	Riksdagen och regeringskansliet  Regeringskansliet (Näringsdepartementet, Utbildningsdepartementet, Försvarsdepartementet och Finansdepartementet)
Nivå 2	Finansiering av FOU	Vetenskapsrådet, Forte, Formas Försvarets materielverk, SIDA, Jordbruksverket, Vinnova, Rymdstyrelsen, Energimyndigheten Stiftelsen för strategisk forskning (SSF), Stiftelsen för miljöstrategisk forskning (Mistra), Stiftelsen för kunskaps- och kompetensutveckling (KK-stiftelsen), Stiftelsen för internationalisering av högre utbildning och forskning (STINT), Stiftelsen för vård- och allergiforskning (Vårdalstiftelsen), Stiftelsen för forskning inom områden med anknytning till Östersjöregionen och Östeuropa (Östersjöstiftelsen) samt EU:s strukturfonder
Nivå 3	Forskning och Utveckling	Högskolor, universitet, enskilda forsknings- och utbildningsanordnare, FOI, PPPs, teknikparker och inkubatorer.
Nivå 4	Näringslivsutveckling och finansiering	Vinnova, Tillväxtverket (näringslivsutveckling, regionalutveckling), Almi Företagspartner, Industrifonden, Business Sweden (utländska direktinvesteringar), Innovationsbron (finansiering), Lokala och regionala aktörer (+300 aktörer)

Källa: Tillväxtanalys (2015)

År 2021 fick Tillväxtanalys i uppdrag av regeringen att genomföra en pilotstudie för att kartlägga vilka åtgärder inom utgiftsområde 24, Näringsliv, under åren 2018 och 2019 som var företagsfrämjande. I samarbete med flera viktiga aktörer, som exempelvis

Tillväxtverket, Vinnova, Almi med flera utvecklades och testades en enkät för att fånga in möjligheterna till en kartläggning.

Tabell 13 listar de myndigheter som rapporterar till Ekonomistyrningsverket att de tillhandahåller stöd till företag – både inom privata näringslivet och till statliga och kommunala bolag.

Tabell 14 Listar de aktörer som har registrerat ett konto i TAM som är verktyget för att rapportera statsstöden.

På basis av dessa två tabeller framträder tydligt den komplexitet som beviljade stöd tar. De myndigheter som rapporterar till ESV speglar en relativt enkel bild över var man skulle vilja få fram mer detaljer, dock speglar tabell 10 att inte bara statliga myndigheter är inblandade. Här redovisas både kommuner, städer och delegationer som beviljare av statsstöd.

Tabell 15 speglar de statliga forskningsinstituten och semi-offentliga aktörerna som också lämnar bidrag till det företagsfrämjande systemet.

Tabell 13 Offentliga aktörer med företagsstöd

<b>Myndigheter med företagsstöd</b>
Kammarkollegiet - som ger anslag till EKN - som betalar ut stöden
Statens energimyndighet
Tillväxtverket
Verket för innovationssystem
Skatteverket
Forskarskattenämnden
Affärsverket svenska kraftnät
Arbetsförmedlingen
Arbetsmiljöverket
Boverket
Brottsförebyggande rådet
Brottsoffermyndigheten
Domstolsverket
E-hälsomyndigheten
Ekobrottsmyndigheten

<b>Myndigheter med företagsstöd</b>
Ekonomistyrningsverket
Finanspolitiska rådet
Folke Bernadotteakademin
Forskningsrådet för hälsa, arbetsliv och välfärd
Forskningsrådet för miljö, areella näringar och samhällsbyggande
Försvarets materielverk
Försvarmakten
Försäkringskassan
Havs- och vattenmyndigheten
Inspektionen för vård och omsorg
Institutet för mänskliga rättigheter
Kemikalieinspektionen
Konkurrensverket
Konstnärsnämnden
Kronofogdemyndigheten
Kustbevakningen
Livsmedelsverket
Luftfartsverket
Migrationsverket
Moderna museet
Myndigheten för press, radio och tv
Myndigheten för samhällsskydd och beredskap
Myndigheten för tillgängliga medier
Myndigheten för yrkeshögskolan

<b>Myndigheter med företagsstöd</b>
Naturvårdsverket
Nordiska Afrikainstitutet
Patent- och registreringsverket
Polismyndigheten
Post- och telestyrelsen
Regeringskansliet
Riksantikvarieämbetet
Riksarkivet
Riksdagsförvaltningen
Riksgäldskontoret
Rymdstyrelsen
Rådet för Europeiska socialfonden i Sverige
Sameskolstyrelsen
Sametinget
Sjöfartsverket
Skogsstyrelsen
Specialpedagogiska skolmyndigheten
Statens centrum för arkitektur och design
Statens geotekniska institut
Statens institutionsstyrelse
Statens jordbruksverk
Statens kulturråd
Statens maritima och transporthistoriska museer
Statens musikverk
Statens servicecenter



<b>Myndigheter med företagsstöd</b>
Statens skolverk
Statens veterinärmedicinska anstalt
Strålsäkerhetsmyndigheten
Styrelsen för internationellt utvecklingssamarbete
Svenska institutet
Tandvårds- och läkemedelsförmånsverket
Totalförsvarets plikt- och prövningsverk
Trafikverket
Transportstyrelsen
Tullverket
Universitets- och högskolerådet

Källa: ESV

Tabell 14 Registrerande aktörer i TAM

<b>Registrerade aktörer i TAM</b>
Arvidsjaurs kommun
Borlänge kommun
Delegationen för sjöfartsstöd
Energimyndigheten
Film i Väst
Halmstads kommun
Jordbruksverket
Jönköpings kommun
Kammarkollegiet
Karlstads kommun
Kramfors kommun

**Registrerade aktörer i TAM**

Kristianstads kommun

Luleå tekniska universitet

Länsstyrelsen Blekinge

Länsstyrelsen i Dalarnas län

Länsstyrelsen i Gävleborgs län

Länsstyrelsen i Hallands län

Länsstyrelsen i Jämtlands län

Länsstyrelsen i Jönköpings län

Länsstyrelsen i Kalmar län

Länsstyrelsen i Kronobergs län

Länsstyrelsen i Norrbottens län

Länsstyrelsen i Skåne län

Länsstyrelsen i Stockholms län

Länsstyrelsen i Södermanlands län

Länsstyrelsen i Uppsala län

Länsstyrelsen i Värmlands län

Länsstyrelsen i Västerbottens län

Länsstyrelsen i Västernorrlands län

Länsstyrelsen i Västmanland

Länsstyrelsen i Västra Götaland

Länsstyrelsen i Örebro län

Länsstyrelsen i Östergötlands län

Naturvårdsverket

Pajala kommun

Post- och telestyrelsen

<b>Registrerade aktörer i TAM</b>
Region Gävleborg
Region Stockholm
Region Värmland
Region Västernorrland
Riksgälden
Rymdstyrelsen
Skatteverket
Skövde kommun
Socialstyrelsen
Statens Kulturråd
Svenska Filminstitutet
Tillväxtverket
Torsby Kommun
Trafikverket
Transportstyrelsen
Trollhättan stad
Vilhelmina kommun
Vinnova Verket för innovationssystem
Västerås stad
Ängelholm kommun
Örebro kommun
Örnsköldsviks kommun

Källa: TAM

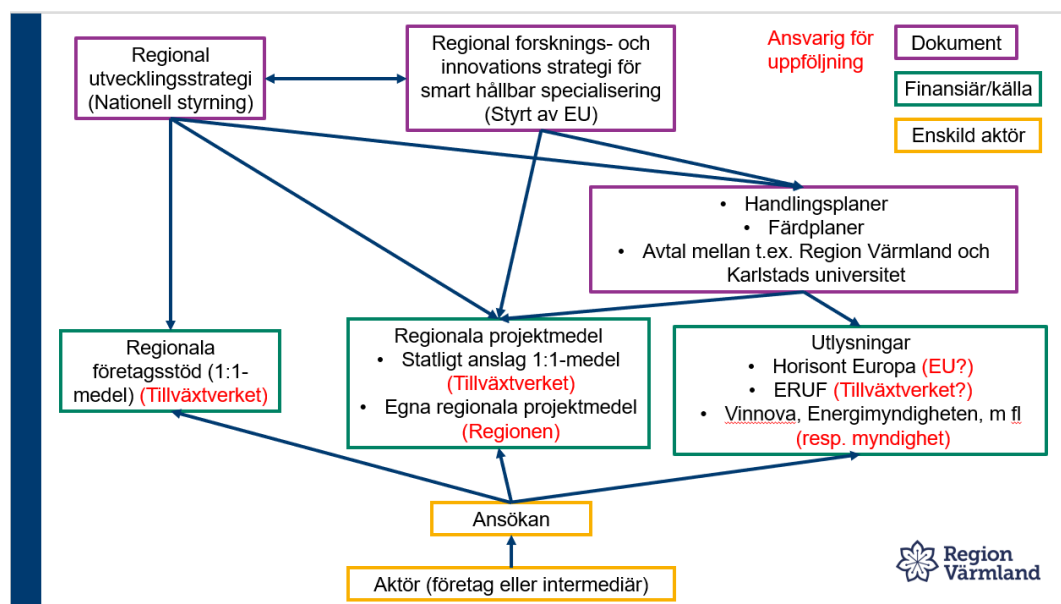
Tabell 15 Statliga forskningsinstitut och semi-offentliga aktörer

<b>Statliga forskningsinstitut</b>
Vetenskapsrådet
Formas
Fas
Forte
<b>Semi-offentliga aktörer</b>
Almi Företagspartner AB
Industrifonden
Norrlandsfonden
Stiftelsen för strategisk forskning (SSF)
Stiftelsen för kunskaps- och kompetensutveckling (KKS)
MISTRA
Vardal
Riksbankens jubileumsfond
Business Sweden
Rise (statligt ägt bolag)
Saminvest (riskkapital)
Nopef, Nordiska projektexportfonden
Avfall Sverige (kommunernas branschorganisation)

## Bilaga 7 Processflöde insatser – från aktörsperspektiv i region och myndighetsperspektiv från Tillväxtverket

Tillväxtanalys bad att få in några exempel på hur processerna ser ut gällande stödgivning till aktörer. Vi har fått två olika exempel – ett från Region Värmland och ett från Tillväxtverket. Nedan presenteras deras flödesbilder.

Figur 4 Finansieringsflöden till företag och bild skiktmodellen – Region Värmland



De gula boxarna i Figur 4 är aktören som söker finansiering. Redan där finns de tre typer av huvudflöden i grönt; företagsstöd, regionala projektmedel eller nationella utlysningar. Möjligheten att delta i dessa styrs av geografi, typ av aktör, syfte m.m. men också av de styrande dokumenten som är lila överst i bilden. T.ex. så för att komma ifråga för en del av ERUF så måste projektet koppla till specialiseringar i den regionala forskningsstrategin och en färdplan kopplat till det.

Att följa upp i ett sådant här system blir komplext när det är många som vill ha svar på hur ett projekt bidrar till respektive strategi/plan samtidigt som varje finansiär/källa vill följa upp och redovisa sin del.

Sy analogin med många hövdingar och få stam medlemmar är ganska träffande.

Figur 5 nedan visualiserar en flödesbild när en aktör söker stöd i flera regioner.

Figur 5 Flödesbild aktör söker stöd i flera regioner

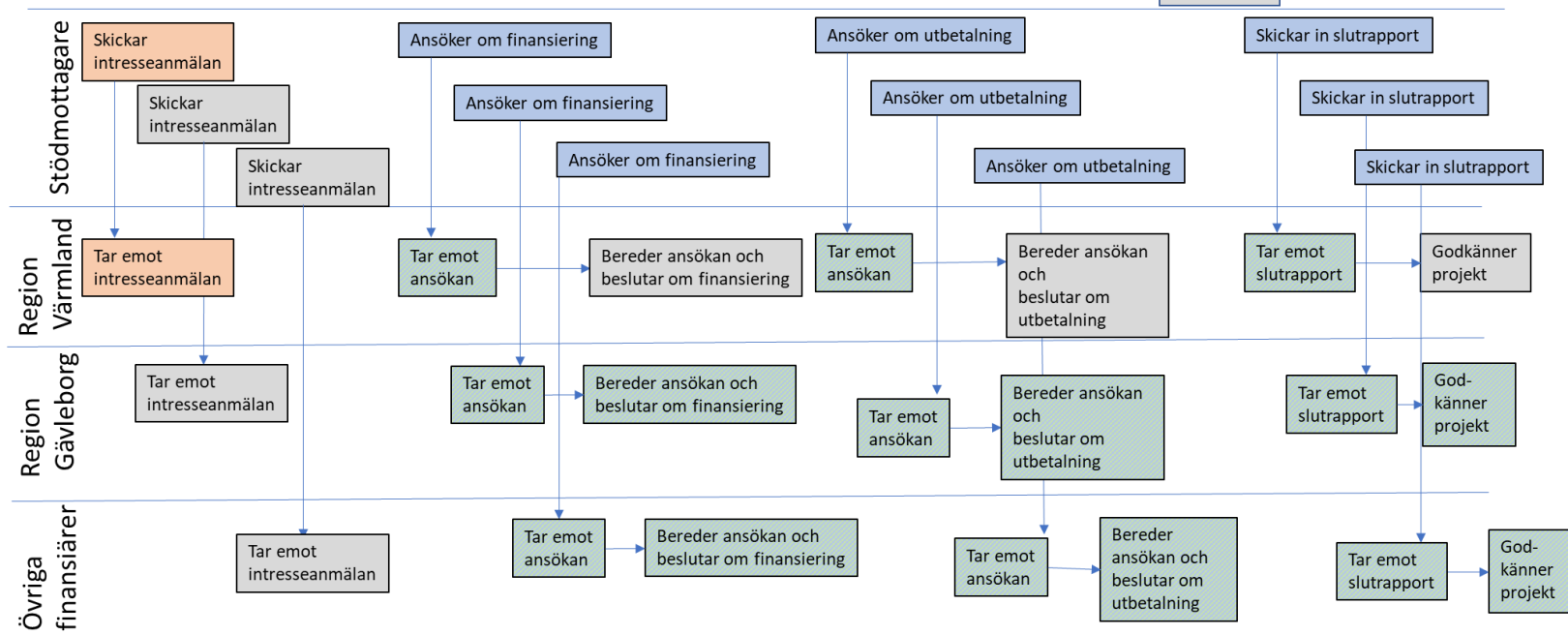
# Flöde

Exempel när aktör söker stöd i flera regioner  
Om en aktör söker ERUF i Norra Mellansverige måste varje moment utföras 4 gånger (TVV, RV, RD, RG)

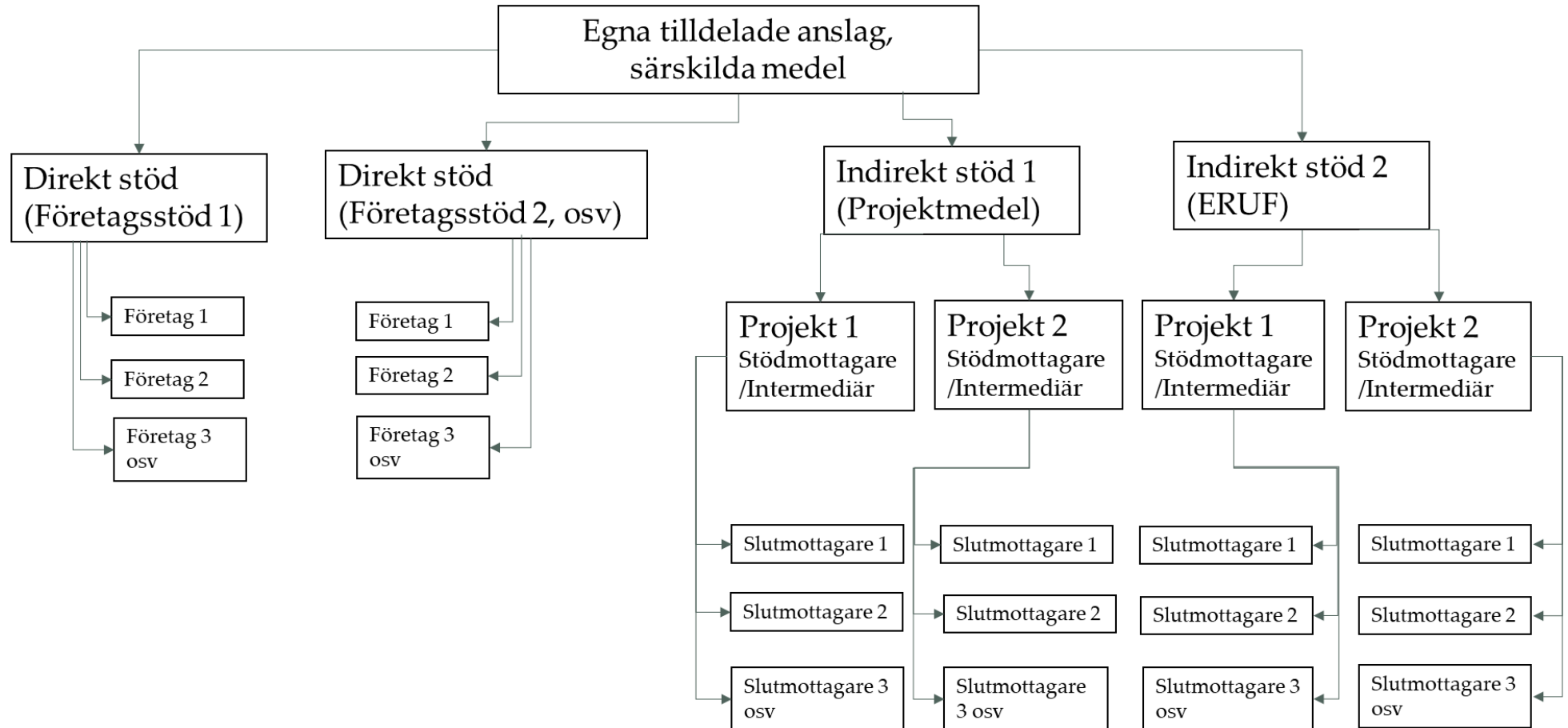
Stödmottagare = Aktörer som ansöker om finansiering för projekt

Övriga finansärer = Tillväxtverket Vinnova  
Aktörer i Sverige som finansierar projekt

- Word
- Min ansökan (webben)
- NYPS
- Vet ej



Figur 6 Exempel på hur flödet stöd till aktör ser ut hos Tillväxtverket



## Referenser

Criscuolo, C., Gonne, N., Kitazawa, K., Lalanne, G., 2022a. An industrial policy framework for OECD countries: Old debates, new perspectives.

Criscuolo, C., Lalanne, G., Díaz, L., 2022b. Quantifying industrial strategies (QuIS): Measuring industrial policy expenditures. OECD, Paris. <https://doi.org/10.1787/ae351abf-en>

Landesmann, M., Stöllinger, R., 2020. The European Union's industrial policy: What are the main challenges? Policy Notes and Reports.

Tillväxtanalys, 2021. Företagsfrämjande under utgiftsområde 24 (No. 48). Östersund.

Tillväxtanalys, 2015. Tillväxt genom stöd; En bok om statligt stöd till näringslivet.

Tillväxtverket, 2015. Kartläggning av det företagsfrämjande systemet i Sverige (No. Info 0601). Stockholm.