

Främja kvinnors företagande

– utvärdering av affärsutveckling för aktiva företag

Tillväxtanalys har utvärderat affärsutvecklingsprojekten inom Främja kvinnors företagande. Utvärderingen avser effekter på tillväxt och överlevnad för aktiva företag som deltagit i projekt som avslutades senast år 2012. Vi finner att deltagande företag har en högre överlevnadsgrad och ett ökat förädlingsvärde två år efter avslutat program jämfört med liknande företag som inte deltagit.

Dnr: 2013/001

Myndigheten för tillväxtpolitiska utvärderingar och analyser
Studentplan 3, 831 40 Östersund
Telefon: 010 447 44 00
Fax: 010 447 44 01
E-post: info@tillvaxtanalys.se
www.tillvaxtanalys.se

För ytterligare information kontakta: Barbro Widerstedt, Sofia Tano
Telefon: 010 – 447 44 37, 010 – 447 44 14
E-post: barbro.widerstedt@tillvaxtanalys.se, sofia.tano@tillvaxtanalys.se

Förord

Tillväxtanalys har fått uppdrag av regeringen att utvärdera insatser genomförda inom ramen för programmet *Främja kvinnors företagande*. Denna rapport syftar till att utvärdera affärsutvecklingsprojekten som avslutades 2011 och 2012 för deltagare som redan hade aktiva företag.

Vi har tidigare inom uppdraget publicerat följande rapporter:

1. Främja kvinnors företagande – Delrapport 1 (Rapport 2014:05)
2. Insatser för att främja kvinnor företagande – en internationell kunskapsöversikt (PM 2014:11)
3. Ambassadörer för kvinnors företagande – en teoribaserad utvärdering (PM 2015:13)
4. Att mäta kvinnors företagande (PM 2015:16)
5. Med varm eller kall hand? Bemötandet av män och kvinnor i det företagsfrämjande systemet (PM 2015:18)

Samtidigt med detta PM publiceras även *Främja kvinnors företagande – utvärdering av insatser inom Entreprenörskap vid universitet och högskola* (PM 2016:16).

Uppdraget kommer att slutredovisas i november 2018.

Detta pm har författats av Barbro Widerstedt (projektledare) och Sofia Tano, analytiker vid Tillväxtanalys. Vi vill tacka Ylva Skoogberg (Entreprenörskapsforum), Niklas Elert (Institutet för Näringslivsforskning), Carly Smith Jönsson (Tillväxtanalys) och Gunilla Thorstensson (Tillväxtverket) som har bidragit med värdefulla kommentarer och synpunkter. Vi vill även tacka alla på Tillväxtverket, i regionerna och i projekten som arbetat hårt för att skapa det uppföljningssystem som gjort det möjligt att utvärdera insatserna. Även om vi finner kvarstående begränsningar med tillgängliga data, måste vi framhålla det utvecklingsarbete som faktiskt genomförts. Arbetet har gett viktiga lärdomar om vad som är nödvändigt för att utvärdera och följa upp projektbaserad verksamhet.

Östersund, november 2016

Björn Falkenhall
Tf. avdelningschef, Entreprenörskap och näringsliv
Tillväxtanalys

Innehåll

Sammanfattning	7
Summary	8
1 Inledning	9
2 Projektverksamheten och metod för utvärderingen	11
2.1 Projektens omfattning för deltagarna.....	13
2.2 Projektaktiviteter.....	13
2.3 Projektens målgrupp	14
2.4 Utvärderingsproblemet	15
2.4.1 Målgruppens betydelse för utvärderingsdesignen.....	15
2.5 Utvärderingsdesign	17
3 Data	20
4 Resultat	22
5 Diskussion	25
Referenser	27
Appendix	29

Sammanfattning

Affärsutvecklingsprojekten inom *Främja kvinnors företagande* har positiva effekter på överlevnad och förädlingsvärde för deltagande företag två år efter avslutat program.

Inledning

Tillväxtanalys har fått i uppdrag att utvärdera insatser inom ramen för *Främja kvinnors företagande*. Tillväxtverket fick 45 miljoner kronor per år under åren 2011-2014 för att medfinansiera affärs- och innovationsutvecklingsprojekt. Syftet med projekten var att bidra till ökat nyföretagande och tillväxt i företag som drevs av kvinnor. Denna studie är begränsad till att utvärdera effekter av insatserna för målgruppen *Kvinnor som har företag och vill att de ska växa*.

Metod

Utvärderingen avser effekter på tillväxt och överlevnad i företag som deltagit i projekt som avslutades senast år 2012. Deltagande företag jämförs med företag som inte deltagit i något affärsutvecklingsprojekt, men som i övrigt är lika de deltagande företagen. Vi jämför de deltagande företagen med liknande företag, oberoende av företagsledarens kön eftersom vi bedömer att det är mer relevant att jämföra med andra företag som företaget konkurrerar med, inte bara andra företag som drivs av kvinnor.

Resultat

Vi finner signifikanta positiva effekter på förädlingsvärde och överlevnad. De deltagande företagen har i genomsnitt 9 procent högre förädlingsvärde och 7 procent större sannolikhet att vara aktivt två år efter avslutat program. Större delen av effekten från programmen är till följd av en ökad produktivitet. Företag som deltagit har 7 procent högre tillväxt i förädlingsvärde, efter att vi kontrollerat för en ökad användning av produktionsfaktorer. Vi finner inga signifikanta skillnader avseende tillväxt i produktionsvärde, sysselsättning och huvudsysselsättning mellan de deltagande företagen och jämförelseföretagen.

Rekommendationer och framtida studier

Studien begränsas av att kopplingen mellan projekt och deltagare inte har så hög kvalitet som skulle vara önskvärt. Om varje deltagare entydigt kunde kopplas till en projektbeskrivning och en tidpunkt för deltagande skulle det vara möjligt att jämföra olika typer av projektaktiviteter, till exempel rådgivning och nätverksaktiviteter, eller jämföra effekterna av långa respektive korta projekt.

En utvärdering av affärsutvecklingsprogrammen med en längre uppföljningsperiod och fler deltagande företag kommer att genomföras under 2018.

Summary

Growth Analysis has been given a special commission by the Government to evaluate its *Promote Women's Entrepreneurship* programme. This study, *Evaluation of the Business Development Projects in Promote Women's Entrepreneurship*, is a part of that task.

The Government allocated an annual amount of SEK 45 million between 2011 and 2014 to co-finance business development and innovation projects aimed at women entrepreneurs. This study is an assessment of the impact of business development and innovation projects targeted at women who manage active firms two years after completion of projects. The target outcomes are value added, turnover, employment and survival.

The business development and innovation projects varied considerably in size and content. For the purposes of this study, all projects were considered to be equal and the treatment in question was participation in a project, irrespective of project size or the content of projects.

Impact was calculated as the difference in estimates, comparing the outcome among participant firms with the outcome in a matched sample of comparison firms. The projects were found to have a positive impact on value added and survival. Firms that had participated in a project had an average of 9 per cent higher growth in value added and 7 per cent higher growth in productivity than firms in the comparison group. Participating firms had a 7 per cent higher probability of survival than comparison firms.

An impact evaluation with a longer follow-up period and additional participants is planned for 2018.

1 Inledning

Regeringen har gett Tillväxtanalys uppdraget att utvärdera insatser som genomfördes inom ramen för programmet *Främja kvinnors företagande* under programperioden 2011–14.

Kvinnor driver företag i lägre utsträckning än män. Ungefär 25 procent av företagen leds av en kvinna, och drygt 30 procent av alla nya företag startas av kvinnor.¹ Detta mönster, att kvinnor är företagare i lägre utsträckning än män observeras i ett stort antal länder.² Kvinnor driver också i allmänhet företag i andra branscher än män, och deras företag har i genomsnitt lägre omsättning och färre sysselsatta än företag som leds av män.³ Kvinnor som är företagsledare uttrycker dock en större ambition och önskan att företaget ska växa än män som är företagsledare.⁴

Främja kvinnors företagande var ett program som samlade flera insatser som syftade till att öka antalet företag som drivs av kvinnor. Regeringen har avsatt särskilda medel för satsningen mellan 2007 och 2014, fördelat på två programperioder. Denna utvärdering behandlar programperioden 2011–14. Under denna period avsatte regeringen 100 miljoner kronor årligen för programmet *Främja kvinnors företagande*, varav 60 miljoner tilldelades Tillväxtverket för olika insatser. I enlighet med regeringsuppdraget avdelades 45 miljoner kronor årligen till medfinansiering av affärs- och innovationsutvecklingsprojekt. Insatserna syftade till att bidra till ökat nyföretagande och tillväxt i företag som drivs av kvinnor.

De särskilda medlen för affärsutveckling inom programmet *Främja kvinnors företagande* fördelades till aktörer med regionalt utvecklingsansvar i respektive län. De regionala aktörerna utformade insatserna utifrån den egna regionens behov och förutsättningar. Regionerna finansierade till exempel projektverksamhet med inriktning på rådgivning och kompetensutveckling, men även konsultcheckar direkt till företag. Under åren 2011 och 2012 deltog cirka 4 000 personer och företag i affärsutvecklingsprojekt inom ramen för programmet.⁵

Denna studie begränsas till tillväxt och överlevnad i existerande företag som deltagit i affärs- och innovationsutvecklingsprojekten inom ramen för *Främja kvinnors företagande* under åren 2011 och 2012. Utvärderingen är designad för att vara jämförbar med tidigare utvärderingar av statligt finansierad företagsrådgivning. Företaget som deltagit jämförs med liknande företag, oavsett företagsledarens kön, eftersom vår bedömning är att den relevanta jämförelsen är andra företag som företaget konkurrerar med, inte andra företag som leds av kvinnor.

Mer specifikt undersöker vi huruvida de företag som deltagit i insatserna har högre tillväxt i omsättning, lön och vinst (förädlingsvärde) och sysselsättning än jämförbara företag som inte deltagit i insatsen. Vi studerar även om antalet personer som har företaget som huvudsyssla ökat mer i företag som deltagit jämfört med jämförbara företag, och om företag som deltagit överlevt i större utsträckning.

¹ Operativa företagsledare 2014, RAMS, SCB, Statistik över nystartade företag 2014, Tillväxtanalys (2016).

² OECD (2015)

³ Statistik om operativa företagsledare, Tillväxtverket. Se även t.ex. Tillväxtanalys (2015a).

⁴ Tillväxtverket (2012).

⁵ Enligt Tillväxtverket (2015b) så deltar 3 811 personer under åren 2011 och 2012. Deltagarlistor från Tillväxtverket innehåller 3 742 deltagare med slutår 2011 eller 2012.

Resultaten av vår utvärdering visar att företag som deltagit i insatserna har högre sannolikhet att överleva än jämförbara företag som inte deltagit. Dessutom har företag som deltagit cirka 9 procent högre tillväxt i förädlingsvärde, vilket motsvarar löner och vinster i företagen, än jämförbara företag som inte deltagit. Huvuddelen av denna skillnad beror på en ökad produktivitet i företagen: efter att vi kontrollerat för ökad sysselsättning och ökat realkapital växer produktiviteten bland företag som deltagit 7 procent mer än i jämförelsegruppen.

Rapporten är disponerad på följande vis: I avsnitt 2 diskuteras projektverksamheten och dess innehåll enligt projektrapporteringen till Tillväxtverket. Avsnittet avslutas med en diskussion om utvärderingsproblemet och utvärderingsdesignen i denna studie. I avsnitt 3 diskuteras data och urvalet av deltagare som ingår i analysen. I avsnitt 4 presenteras resultaten, medan en avslutande diskussion återfinns i avsnitt 5.

2 Projektverksamheten och metod för utvärderingen

Det finns visst empiriskt stöd för att kvinnor som leder företag har svårare att finna finansiering än män som leder företag.⁶ I ett svenskt sammanhang har det noterats att de tidigare reglerna för de regionala företagsstöden exkluderade branscher där många kvinnor driver företag.⁷ Tillväxtverket (2015a) visar att det finns skillnader i hur män och kvinnor beskrivs som företagare, vilket inverkar på den subjektiva bedömningen av vilka företag som får ta del av olika finansieringsinsatser.

Kvinnor är i allmänhet mer positiva till företagsrådgivning än män och använder extern rådgivning i större utsträckning.⁸ De förstudier som gjordes i regionerna för att inventera behovet av företagsfrämjande insatser för kvinnor pekade på att de med ansvarspositioner i främjandesystemet behövde få stärkta kunskaper om kvinnors företagande.⁹ Tillväxtanalys (2015b) pekar på att det kan finnas subtila skillnader i bemötandet av kvinnor och män i det företagsfrämjande systemet, som kan motivera särskilda insatser för företagande kvinnor.

I regeringens uppdrag till Tillväxtverket framgick att 45 miljoner kronor per år skulle fördelas till affärs- och innovationsutvecklingsinsatser som syftade till att bidra till ökat nyföretagande och tillväxt i företag som drevs av kvinnor, och totalt beviljades knappt 170 miljoner kronor under programperioden 2011–14.¹⁰ Medlen fördelades till regionala tillväxtaktörer, antingen länsstyrelser eller regionförbund. Projektverksamhetens organisation illustreras översiktligt i figur 1. Varje region beslutade om insatser utifrån den egna regionens behov och förutsättningar, identifierade i de regionala förstudierna som gjordes inom programmet. Dessa kopplades till behov identifierade i de regionala tillväxtprogrammen.

Regionerna använde medlen antingen till att dela ut konsultcheckar till företag, eller till att medfinansiera projektverksamhet. Fördelningen av medel på typ av verksamhet (projektverksamhet eller konsultcheckar) enligt Tillväxtverkets administrativa system NYPS framgår av tabell 1. Drygt 16 miljoner fördelades i form av konsultcheckar, medan drygt 153 miljoner kronor fördelades till projektverksamhet. Projekten kunde vara riktade till aktiva företagare eller kvinnor som ville starta företag, eller till andra grupper, till exempel beslutsfattare.

För att genomföra denna utvärdering, bad vi Tillväxtverket om

1. Projektbeskrivningar för projekt som ingick i programmet, med beskrivning av syfte, målgrupp, projektaktiviteter och projektets omfattning för deltagarna, och
2. Listor på deltagande i program (med person- eller organisationsnummer) för de som deltagit i projekt som för deltagaren omfattade mer än en dag.

⁶ Carter m.fl. (2007), Roper och Scott (2009), Becker-Blease, och Sohl (2007), Kwong m.fl. (2012), Kim och Minniti (2008).

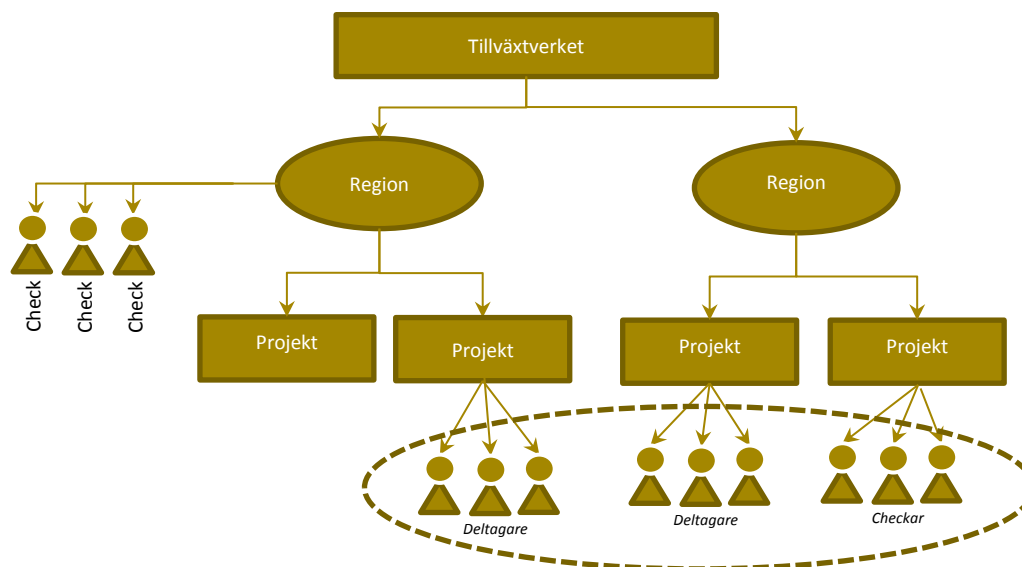
⁷ Tillväxtanalys (2010). Regelverket ändrades 2015.

⁸ Yazdanfar och Abbasian (2015), Tillväxtanalys (2015b).

⁹ Tillväxtanalys (2014c).

¹⁰ Regeringsbeslut N2011/1250/ENT, Bilaga 1.

Figur 1 Organisation av projektverksamheten



Källa: Egen sammanställning

Tabell 1 Projektverksamhet inom Affärsutvecklingsprojekten 2011/2014

	Beviljat (Milj kr)	Antal ärenden
Totalt beviljat	169,8	580
Konsultcheckar	6,1	179
Konsultcheckar – projekt	10,0	12
Projektverksamhet (utom checkprogram)	153,6	389
<i>Till projekt identifierade i projektkatalogen</i>	102,4	224

Anm: Projektverksamhet avser alla ärenden utom ärenden där projektnamn innehåller ordet "check". Ärendet räknas som checkprogram om projektägaren är ett Almi-bolag eller en region.

Projekt kan inte knytas till NYPS om det saknar NYPS-id i projektkatalogen, och projektnamn och projektägare inte identifierar projektet.

Källa: NYPS, Tillväxtverket

I Tillväxtverkets sammanställning av projekt (*projektkatalogen*) finns projektbeskrivningar för 257 projekt inom ramen för affärsutvecklingsinsatserna. Av dessa har det varit möjligt att identifiera 224 projekt i NYPS. Av projektbeskrivningarna framgår att de flesta projekt riktar sig direkt till kvinnor som driver eller vill starta företag, medan vissa projekt riktar sig till andra aktörer, till exempel beslutsfattare och andra regionala aktörer.

I Tillväxtverkets deltagarlistor finns totalt 6 713 deltagare, av vilka 5 218 kan knytas till ett projekt i projektkatalogen.¹¹ Det motsvarar de deltagare som ringas in av den streckade linjen i figur 1. Det finns 136 projekt i projektlistan för vilka det registrerats deltagare på deltagarlistan. De projekt som saknar deltagare antar vi vara av mindre omfattning för deltagarna. 58 projektbenämningar där det registrerats deltagare på deltagarlistor kan inte identifieras i projektkatalogen.

¹¹ Deltagarlistorna identifierar projekten med projektnamn, som i vissa fall inte går att finna i projektkatalogen.

2.1 Projektens omfattning för deltagarna

Projektet varierade mycket i fråga om omfattning, målgrupper och även avseende aktiviteter. Tabell 2 beskriver omfattningen av projekt inom projektverksamheten utifrån beskrivningar i projektkatalogen.

Det finns många frågetecken vad gäller projektens omfattning. Som framgår av tabellen har nästan hälften av deltagarna deltagit i projekt där det saknas uppgift om insatsens omfattning i tid. Drygt tusen deltagare, fördelade på 18 projekt, deltar i projekt som omfattar mellan 9 och 30 timmar, medan drygt 400 personer har deltagit i projekt som enligt uppgiften i projektkatalogen omfattar mer än 200 timmar. Här blir frågetecknen särskilt stora: Till exempel finns ett projekt som uppger att tidsomfattningen är mer än 30 timmar per vecka i mer än ett år, vilket förefaller osannolikt för ett projekt som riktar sig till aktiva företagare. Vår bedömning är att uppgiften om projektens omfattning är så osäker att den inte bör användas som uppgift om insatsens omfattning. Av denna anledning används uppgiften inte vidare i analysen.

Tabell 2 Insatsens omfattning för deltagarna

Omfattning	Antal projekt	Antal deltagare	Antal projekt utan deltagare
9-30 timmar	18	1 056	4
31-60 timmar	18	310	2
61 - 102 timmar	10	176	0
121 - 200 timmar	6	240	0
Mer än 200 timmar	8	406	0
Checkar	10	368	4
Uppgift saknas	187	2 662	111
Totalt	257	5 218	121

Källa: Tillväxtverket, egna bearbetningar.

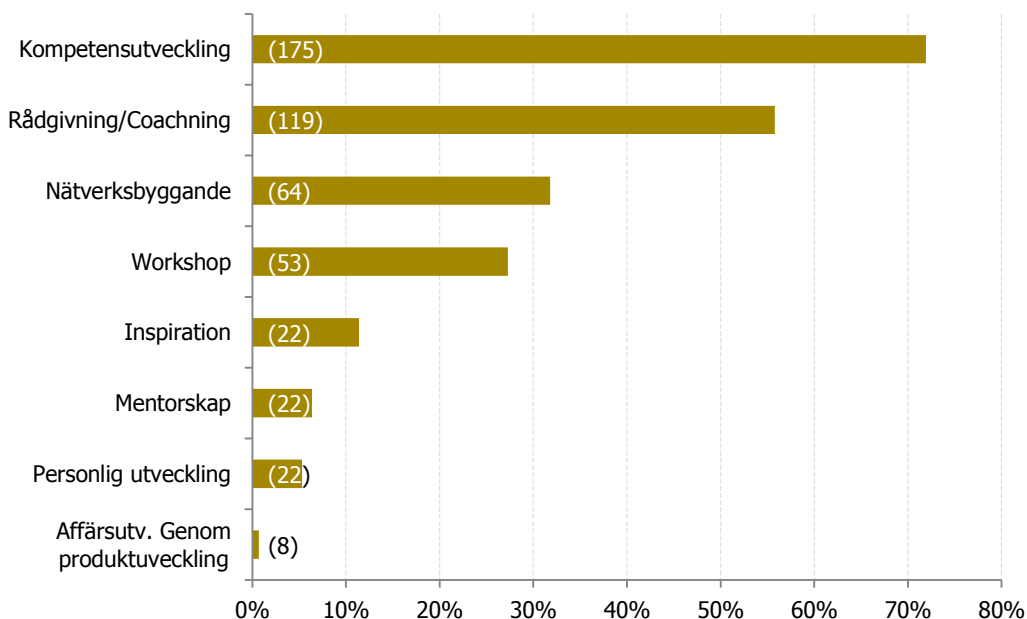
2.2 Projektaktiviteter

Projektens innehåll enligt de 257 tillgängliga projektbeskrivningarna finns sammanfattat i figur 2. Ett projekt kan omfatta flera typer av projektaktiviteter, till exempel både rådgivning och nätverksaktiviteter. Drygt 70 procent av projektdeltagarna deltog i aktiviteter som syftade till kompetensutveckling, och drygt hälften av deltagarna fick rådgivning som del av insatsen. Andra beskrivningar av innehållet var inspirationsevent, nätverksaktiviteter, mentorskapsaktiviteter och övningar för personlig utveckling. Cirka en femtedel av projekten bedrevs som workshop.¹²

Sammanställningen tyder på att projekten riktas in på vanliga företagsfrämjande aktiviteter; skillnaden är främst att målgruppen är kvinnor. Projekt som betonar personlig utveckling, och därigenom kan tolkas så att det är kvinnorna som ska förändras för att deras företag ska kunna växa, är relativt få. En intressant, om än svårklassad, inriktning är projekt som samlar företagare och innovatörer kring ett gemensamt projekt. Sex projekt har samlat (37) deltagare kring en gemensam aktivitet och utifrån denna har deltagarna utvecklat sin affärsverksamhet (i figur 2 kallat affärsutveckling genom produktutveckling).

¹² Detta stämmer rätt bra med resultatet i Tillväxtverket (2015b), som samlar information om innehåll från enkät till deltagarna.

Figur 2 Deltagare (antalet projekt i parentes) fördelade på olika projektaktiviteter



Anm: Ett projekt kan omfatta flera projektaktiviteter, så aktiviteterna summerar till mer än 100 %.

Källa: Tillväxtverket. Egna bearbetningar

Eftersom det finns ett relativt stort antal deltagare som inte har kunnat bindas till ett projekt, avstår vi i denna utvärdering från att studera utfallet för deltagande företag fördelat på olika projektaktiviteter, eftersom det blir relativt få deltagare i varje aktivitetstyp.

2.3 Projektens målgrupp

Vid en utvärdering är det av betydelse vilket mål man ska utvärdera mot. Målgruppen blir av betydelse, eftersom olika målgrupper har olika syften med sitt deltagande i ett projekt. Om de mål man utvärderar mot inte är relevanta för deltagarna, beror resultaten på i vilken mån de stämmer överens med deltagarnas egna mål.

Vi klassade grovt in målgruppen för affärsutvecklingsprojekten i tre olika grupper:

1. kvinnor som driver företag och vill att företaget ska växa (*målgrupp 1*)
2. kvinnor som vill starta företag (*målgrupp 2*)
3. kvinnor som vill utveckla innovativa idéer (*målgrupp 3*)

Antalet projekt fördelade på målgrupper presenteras i tabell 3. Tre projekt är riktade mot andra målgrupper än de ovan angivna, till exempel beslutsfattare eller företagsfrämjande aktörer. Totalt vänder sig 204 av 254 projekt till målgrupp 1, kvinnor med aktiva företag.

Det finns inget krav på att deltagarna i ett projekt hör till den avsedda målgruppen. Vi vet heller inte vilken målgrupp respektive deltagare anser sig tillhöra. Vad som är känt är om deltagaren uppgett en anknytning till ett aktivt företag på deltagarlistan. Vi noterar till exempel i tabell 3 att endast drygt 80 procent av deltagarna i projekt endast riktade mot målgrupp 1 är knutna till ett aktivt företag. Tjugo procent av deltagarna i projekt riktade enbart till målgrupp 2, kvinnor som vill starta företag, har redan ett aktivt företag. Som förväntat är andelen deltagare med aktiva (identifierade) företag högst bland de projekt

som riktar sig främst till målgrupp 1. Andelen deltagare som inte har ett aktivt företag är större i projekt som riktar sig till kvinnor som vill starta företag, eller kvinnor som vill utveckla innovativa idéer. Kvinnor i målgrupp 3 kommer i praktiken indirekt att höra till målgrupp 1 eller 2, därför är det rimligt att, som framgår av tabell 3, endast hälften av deltagarna har en anknytning till ett aktivt företag.

Tabell 3 Projekt fördelade med avseende på målgrupp

Målgrupp	Antal projekt	Antal deltagare	Andel av deltagarna med aktivt företag
Målgrupp 1	120	1 854	83 %
Målgrupp 1, 2	39	617	65 %
Målgrupp 1, 2, 3	35	1 213	48 %
Målgrupp 1, 3	10	236	81 %
Målgrupp 2	31	1 117	20 %
Målgrupp 2, 3	3	7	0 %
Målgrupp 3	16	174	51 %
Totalt	254	5 218	58 %

Anm: Tre projekt i projektkatalogen har en annan målgrupp än aktiva företagare.

Källa: Tillväxtverket, egen sammanställning

Nästan hälften av projekten har även ytterligare begränsningar av målgruppen. Exempel på sådana begränsningar är projekt som vänder sig till kvinnor med utländsk bakgrund, eller kvinnor som driver eller vill driva företag i vissa branscher. Många sådana begränsningar är i linje med de prioriteringar av branscher och grupper som utpekades i uppdraget.

2.4 Utvärderingsproblemet

När man utvärderar effekter för deltagande i ett program uppkommer problemet att man inte kan observera vad som skulle ha skett med de deltagande företagen om de inte hade deltagit. Därför måste man skapa ett *kontrafaktiskt* tillstånd, det vill säga vad som skulle skett med de deltagande företagen om de inte hade deltagit i programmen.

När deltagande i program inte är slumpmässigt, utan deltagarna själva sökt sig till och genomgått programmen, uppstår dessutom så kallad *självselektion*. I det här fallet innebär det att företagen som sökt sig till programmen rimligtvis har större intresse av att växa än företag som inte sökt sig till programmet. Det är möjligt att reducera problemen med självselektion genom att kontrollera för skillnader i observerbara egenskaper mellan de företag som deltagit och en lämpligt utvald jämförelsegrupp. Det innebär att vi matchar ett deltagande företag med företag som inte deltar men som är så lika som möjligt vad gäller ett antal variabler vi kan observera. Trots att vi har möjlighet att kontrollera för en mängd variabler kan det dock fortfarande finnas skillnader i icke observerbara egenskaper, exempelvis viljan att vilja växa, mellan den behandlade gruppen och jämförelsegruppen.

2.4.1 Målgruppens betydelse för utvärderingsdesignen

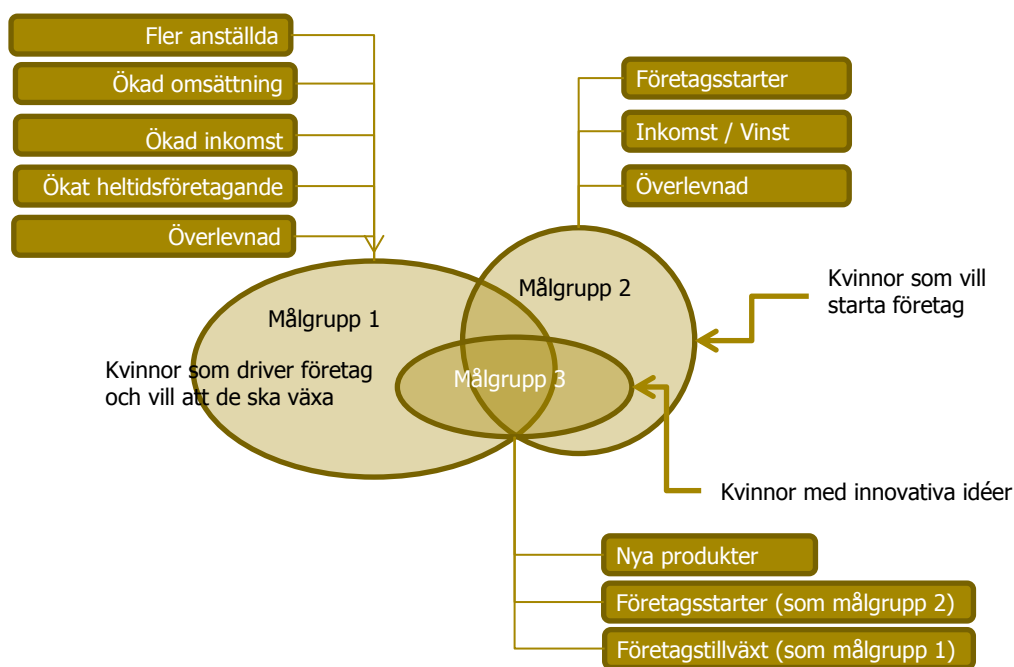
Vilken målgrupp som ett projekt vänder sig till är av betydelse för hur resultaten av utvärderingen kan tolkas. Om ett projekt riktar sig till många målgrupper samtidigt, kan det vara svårt att få tolkningsbara resultat, eftersom målet med insatsen är olika för olika målgrupper. Den stora överlappningen i projekt mellan olika målgrupper innebär att vi

väljer att utvärdera insatserna betingat på om deltagaren har ett företag eller inte, oavsett vilken som var målgruppen i de projekt som en person deltog i.

Som nämndes tidigare, är det inte känt vilken målgrupp respektive deltagare anser sig tillhöra. Vi har tolkat det så att deltagare som har aktiva företag tillhör målgrupp 1, medan deltagare som inte har aktiva företag tillhör målgrupp 2, *Kvinnor som vill starta företag*. Målgrupp 3, *Kvinnor som vill utveckla innovativa idéer*, kan antingen sägas tillhöra målgrupp 1 eller målgrupp 2, beroende på om de har ett existerande företag eller inte.

I figur 3 illustreras de olika målgrupperna och de effektmål som är politiskt relevanta att mäta för respektive målgrupp. Utfallet för målgrupp 1 *Kvinnor som driver aktiva företag och vill att de ska växa*, är företagstillväxt. Detta kan mätas på flera sätt: ökad sysselsättning, att företaget är huvudinkomstkälla för fler personer, att omsättningen i företaget ökar eller att företagen har större chans att överleva. Vilken av dessa som har relevans för deltagaren, vet endast hon.

Figur 3 Målgrupp och målbilder med projekten



Källa: Egen sammanställning

Målgrupp 2 har ambitionen att starta ett företag, och rimligen även att företaget ska vara lönsamt, leverera inkomster och kunna överleva på längre sikt. Målgrupp 3 har en ambition att utveckla en innovativ idé, och utfallet i det fallet är de nya produkter som kommer till marknaden. Detta utfall är dock mycket svårt att mäta, eftersom uppgifterna måste samlas in speciellt för utvärderingen. Men kvinnor i målgrupp 3 hör även indirekt till målgrupp 1 eller 2: det vill säga, antingen är de redan knutna till ett aktivt företag, eller så avser de starta ett företag. Utfallsmålen är då samma för kvinnor i målgrupp 3 som för kvinnor i målgrupp 1 respektive målgrupp 2, beroende på om de redan har ett aktivt företag eller inte. I utvärderingen behandlas deltagare som vill utveckla innovativa idéer (målgrupp 3), som om de tillhörde målgrupp 1 eller 2. Om de tillhör målgrupp 1 eller 2 beror på om de uppgett anknytning till ett aktivt företag eller inte.

Av tabell 3 framgår att projekten i många fall har flera målgrupper. Om utvärderingen skulle avse specifika projekt, så blir det nödvändigt att kombinera flera utfallsmått, beroende på deltagarens syfte med deltagandet. Projekt med målgruppen 1 och 2 skulle både utvärderas mot antalet företagsstarter och tillväxt i redan aktiva företag. Projektens ”framgång” i respektive avseende beror då på sammansättningen av deltagare i projektgruppen. De eventuella resultat som skulle gå att finna skulle bli mycket svårtolkade.

I stället för att avgränsa målgruppen med *projektens* målgrupp, antar vi att deltagare som uppgett anknytning till ett företag på deltagarlistan som tillhörande målgrupp 1. Deltagare i målgrupp 3 som har aktiva företag kommer därför att utvärderas med samma utfallsvariabler som deltagare i målgrupp 1. I definitionen av målgrupp 3 ingår inte mål om företagsstarter eller företagstillväxt. Om en deltagare i ett sådant projekt har uppgett ett organisationsnummer eller personnummer som är registrerat som enskild firma, så kommer den deltagaren att räknas som tillhörande målgrupp 1. Vi ser detta som rimligt, eftersom det slutliga målet för aktiva företagare kan antas vara tillväxt i företaget, även om verksamheten i företaget förändras.

Från de politiska målen som ställdes upp för målgrupp 1 har vi definierat följande mätbara utfallsvariabler.¹³ En fullständig variabelbeskrivning finns i tabell 8 i appendix.

- Anställda
- Förädlingsvärde
- Produktionsvärde
- Överlevnad
- Huvudsysselsatta (främsta inkomstkälla)

Utfallsvariablerna *Förädlingsvärde* och *Produktionsvärde* används för att svara på frågan om lönsamhet och tillväxt i marknad för de deltagande företagen. Förädlingsvärde utgör löner och vinster i företaget och utgör ett mått på hur mycket inkomster företaget skapar för ägaren och andra sysselsatta i företaget. Produktionsvärdet mäter omsättningen, men inkluderar även produktion för eget lager.

Variabeln *Anställda* syftar till att mäta tillväxt i antal anställda i företaget. *Överlevnad* definieras som ett företag med ett positivt produktionsvärde två år efter programmets slut. *Huvudsysselsatta* mäter andel av de anställda i företaget som har företaget som främsta inkomstkälla. Denna utfallsvariabel syftar till att mäta förändringen av andelen av de anställda som främst försörjer sig med inkomst från företaget.¹⁴

2.5 Utvärderingsdesign

För att handskas med observerbar heterogenitet mellan företag som deltagit i projekt och jämförelseföretag matchas deltagande företag med liknande företag som inte deltagit i projekt. Matchning av ett deltagande företag med ett liknande företag som inte deltagit i det aktuella programmet kan göras på en rad olika sätt. Vi använder oss i denna studie av

¹³ Utfallsmålen framgår av Bilaga 1 till Regeringsbeslut N2012/6223/ENT.

¹⁴ Bland de önskvärda utfallen är *ökad heltidssysselsättning* ett mål med insatserna. Sysselsättningsgrad är dock både frivilligt och icke observerbart för företagare. Därför används begreppet *huvudsysselsatta* snarare än *heltidssysselsatta* och indikatorn är att företaget är största inkomstkälla.

matchningsmetoden Coarsened Exact Matching (CEM),¹⁵ en metod vi har använt i alla våra tidigare studier kring selektiva stöd och rådgivning till företagare.¹⁶ Metoden är lämplig av två huvudsakliga anledningar: 1) den reducerar obalansen mellan de som valt att genomgå programmet och jämförelsegruppen 2) den delar upp kontinuerliga variabler i klasser vilket underlättar att hitta en exakt match till de deltagande företagen.

En annan vanlig matchningsmetod är till exempel matchning på en skattad sannolikhet att delta i ett program, en så kallad *propensity score matchning* (PSM).¹⁷ PSM bygger på att det är möjligt att modellera valet att delta i en insats med observerbara variabler och att motivet till deltagande kan antas vara känt. För deltagande i insatser av den typ som ingår i denna studie är detta ett mindre realistiskt antagande. Vid PSM kan det även vara svårt att hitta matchande företag när matchningen sker på kontinuerliga variabler. CEM hanterar detta problem genom att dela upp de kontinuerliga variablerna i (jämstora) klasser inom vilka exakt matchning sker. För en mer utförlig beskrivning av denna metod se Tillväxtanalys (2012a).

Återstående icke observerbar heterogenitet

Även efter att man kontrollerat för skillnader i observerbara faktorer som skiljer sig mellan grupper kan det finnas icke observerbara skillnader mellan de som deltar och jämförelsegruppen. För att ytterligare reducera effekten av denna icke observerbara heterogenitet skattas effekterna med en så kallad *difference-in differences* ansats.

Metoden innebär att vi jämför skillnader mellan deltagande företag och jämförelsegruppen både *innan* affärsutvecklingsprogrammen och *efter*. Den genomsnittliga effekten (skillnaden före-efter) i den behandlade gruppen subtraheras från den i jämförelsegruppen och korrigerar därför för permanenta skillnader mellan grupperna och skillnader i tidstrender.¹⁸ Den tekniska specifikationen av regressionen beskrivs närmare i appendix.

Kontaminering

Ett annat problem som kan uppstå är att man inte kan garantera att de företag som finns i jämförelsegruppen inte har fått andra selektiva stöd under perioden, vilket är något man brukar kalla för en kontaminerad jämförelsegrupp. Tillväxtanalys (2012a) visar dock att problemet med kontaminering i jämförelsegruppen över lag är litet och har mycket begränsad inverkan på skattade effekter. Vi vill dessutom utvärdera effekten av *detta* stöd jämfört med andra företag, oberoende om de erhållit annat stöd eller inte. Vi tar inte heller hänsyn till om det aktuella företaget har deltagit i två olika projekt inom affärsutvecklingsprogrammen.

Relevant jämförelsegrupp

En fråga som uppstår när man utvärderar ett program som varit riktat mot en specifik grupp, i detta fall kvinnor, är hur man ska välja ut en relevant jämförelsegrupp. Vi har valt att jämföra med alla andra företag som inte deltagit i programmen, oberoende av vilket kön den operativa företagsledaren har. Problemet med att inte endast jämföra med kvinnor är att det i den jämförande populationen kan finnas en eventuell egenskap som skulle kunna

¹⁵ Se exempelvis Blackwell m.fl. (2009) eller Iacus, King och Porro (2011).

¹⁶ Se Tillväxtanalys (2012a; 2012b; 2014a; 2014b; 2014c).

¹⁷ Se exempelvis Rosenbaum och Rubin (1983), Heckman, LaLonde och Smith (1999).

¹⁸ Se exempelvis Angrist och Pischke (2009).

påverka utfallsvariablerna. Vi har dock valt att tolka utvärderingen på så sätt att vi ska jämföra med hur de *vunnit marknadsandelar* på sin marknad och inte bara jämfört med andra kvinnor som inte deltagit. Eftersom målet för företagen är att växa och öka försörjningskapaciteten i företagen, är det rimligt att jämföra effekterna med *alla* konkurrenter, inte bara de som delar en viss egenskap. Utifrån den politiska ambitionen att *öka* antalet företag som drivs av kvinnor och göra dessa företag mer lönsamma är det rimligt att inte exkludera företag som drivs av män ur jämförelsen.

På grund av eftersläpning har vi bara tillgång till data fram till 2014, det vill säga två år efter att den studerade programperioden tog slut. Detta kan ses som en relativt kort uppföljningsperiod och resultaten kan därför endast tolkas som kortsiktiga effekter. Uppföljningsperioden är dock lika lång som utvärderingarna som ingår i Tillväxtanalys (2014c) och är i övrigt konstruerad på ett liknande sätt, vilket gör det möjligt att jämföra resultaten mellan dessa utvärderingar.

3 Data

I affärsutvecklingsinsatserna inom *Främja kvinnors företagande* ingår, som nämndes i avsnitt 2, 257 projekt som genomfördes under programperioden 2011–14. I det material som vi fått från Tillväxtverket finns 6 713 deltagande i olika projekt under de aktuella åren. Deltagarna är knutna till projekt med projektnamn, vilket gör det svårt att knyta deltagare till ett visst projekt, eftersom projektnamnen inte alltid stämmer överens med namnen i projektkatalogen. Det råder därför viss osäkerhet om *vilket* projekt en deltagare deltog i och *när* en person eller ett företag deltog. Resultatet är ett ganska stort bortfall i den undersökta gruppen företag.

Stegen i processen som identifierar deltagare från deltagarlistan till de företag som faktiskt ingår i utvärderingen finns beskriven i tabell 4. Av de 6 713 deltagarna kan vi identifiera 3 965 deltagare som har ett registrerat företag, fördelat på 3 220 unika företag. Det betyder att ett antal företag har deltagit i fler än ett projekt.¹⁹ Av dessa försvann 676 deltagande företag som inte kunde kopplas till ett specifikt projekt. Därtill utgår ytterligare 1 127 observationer, eftersom de inte med säkerhet kan knytas till projekt som avslutas under 2011 eller 2012.²⁰ Detta ger oss 1351 företag som grund för den undersökta populationen.

Företaget ska också uppfylla följande kriterier för att ingå i urvalspopulationen:

1. Företaget måste ha varit aktivt ett eller två år innan deltagande i programmen, för att det ska finnas en bastidpunkt mot vilken tillväxten i företaget kan beräknas, samt under åren för deltagande. Vi definierar ett företag som aktivt om det har ett positivt produktionsvärde. 484 företag utgår eftersom de inte var aktiva åren innan programmen, och ytterligare 32 företag försvinner eftersom de inte var aktiva under projektiden.
2. Företaget ska vara klassat som enskild firma, enkelt bolag, handels eller kommandit bolag, aktiebolag eller ekonomiska förening. Två observationer försvinner då de inte klassades som företag enligt vår definition.²¹

Vi får efter denna sortering kvar 832 företag varav 749 (90 procent) är aktiva två år efter avslutat program.

Utfallen i de företag som deltagit i projekten ska jämföras med en grupp företag som inte deltagit i något projekt inom ramen för *Främja kvinnors företagande*. I jämförelsegruppen ingår samtliga företag som uppfyller kriterierna 1 och 2 ovan, men som inte deltagit i något projekt. Den matchade jämförelsegruppen väljs bland dessa företag.

Uppgifterna för de deltagande företagen samt för de företag som ingår i jämförelsegruppen kompletterades med registerdata från SCB:s undersökningar *Företagens ekonomi* och *Registerbaserad arbetsmarknadsstatistik*. Dessa innehåller information om sådant som företagens produktion och anställningar från årsredovisningar för alla de aktuella åren, och användes för att skapa den matchade jämförelsegruppen. För detaljerad information om hur matchningen är utförd och vilka variabler som ingår se appendix avsnitt *matchning*.

¹⁹ Detta berör så pass få observationer att det inte gör någon skillnad för våra analyser. Företag som deltagit i mer än ett projekt ingår i analysen på samma villkor som andra företag.

²⁰ Vi utesluter inte företag som efter 2012 kan ha genomgått ett annat program.

²¹ Bortfallet kan avse till exempel offentliga verksamheter eller dödsbon.

Tabell 4 Från rådata till urvalspopulation

Villkor	Antal obs	Bortfall
Antal deltagare:	6 713	
<i>Utgår: Bara personnummer</i>		-2 298
<i>Utgår: Varken person- eller organisationsnummer</i>		-450
Återstår: Antal deltagare med ett registrerat företag	3 965	
<i>Utgår: företag som deltagit flera gånger reduceras till en observation</i>		-746
Återstår: Antal unika företag som deltagit	3 220	
<i>Utgår: Deltagare där det inte går att identifiera projekt</i>		-676
<i>Utgår: Deltar i projekt 2013/2014</i>		-1 127
<i>Utgår: Slutdatum för deltagare saknas</i>		-66
Återstår: Deltagande företag med identifierat projekt 2011/2012	1 351	
<i>Utgår: Företag som inte är kontinuerligt aktiva ett eller två år innan program</i>		-484
<i>Utgår: Organisationen är inte ett företag</i>		-2
Återstår: Antal aktiva företag som deltar i projekt med avslut 2011/2012:	865	
<i>Utgår: företag ej aktiv under deltagande i program</i>		-32
<i>Utgår: Outlier-företag med anställda >5000</i>		-1
Återstår: Antal företag som deltagande i identifierat projekt	832	
Återstående företag som är aktiva 2 år efter avslutat program	749	

Anm. Ett aktivt företag definieras som ett företag med positivt produktionsvärde.

Källa: Företagens Ekonomi (FEK), Tillväxtverket, egna beräkningar

I tabell 5 finns deskriptiv statistik för de olika grupperna för matchningsåret. I jämförelsen med alla företag är skillnaderna mot deltagare i programmen relativt stora. I den grupp som bara består av företag som matchats mot ett behandlat företag minskar dessa skillnader kraftigt. Matchningen leder alltså till att jämförelsegruppen och gruppen företag som deltagit i projekt är mer lika före insatsen än om man skulle jämföra med alla företag.

Tabell 5 Deskriptiv statistik, variabler matchningsår, t-1

Variabel	Alla företag	Jämförelsegrupp	Deltagare
Produktionsvärde (tkr)	6 641,5	3 520,1	3 642,5
Produktionsvärde/sysselsatt (tkr)	779,4	469,0	432,0
Förädlingsvärde (tkr)	2 570,9	1 388,7	1 384,2
Nettoomsättning (tkr)	8 769,1	3 874,	4 212,5
Kapitalstock (tkr)	1 213,0	256,1	193,11
Kapitalstock per sysselsatt (tkr)	221,3	49,2	37,7
Anställda	3,1	2,3	2,7
Företagsstorlek (andel av företagen)			
<i>Soloföretag (0 antällda)</i>	69	65	61
<i>Mikroföretag (1-9 anställda)</i>	27	31	35
<i>Småföretag (10-49 anställda)</i>	3	4	4
<i>Medelstora företag (50-249 anställda)</i>	1	0,4	0,4
Antal företag	747 110	197 802	832

Anm. Uppgifter för variabeln anställda kommer från FEK. Mätt i 2014 års priser. Jämförelsegrupp innebär de faktiska företag som är en match till ett deltagande företag, viktat i den behandlade gruppen.

Källa: SCB, Företagens Ekonomi (FEK), egna beräkningar

4 Resultat

Tabell 6 nedan visar medelvärdet på utfallsvariablerna och andra utvalda variabler för den behandlade gruppen och den viktade jämförelsegruppen, två år efter avslutat program. Tabellen visar storleken för deltagande företag och företag i jämförelsegruppen två år efter avslutat projekt, alltså inte skillnad i tillväxttakt.

Bland de företag som deltagit i projekt är överlevnaden betydligt högre än i jämförelsegruppen. Det skiljer fem procentenheter mellan de två grupperna. För de företag som deltagit är även antalet som har företaget som huvudsyssla högre än i jämförelsegruppen. Däremot är produktionsvärdet betydligt högre för jämförelsegruppen och detsamma gäller för flertalet av de andra variablerna. För kapitalstock och kapitalstock per sysselsatt är skillnaden störst, då värdet är nästintill det dubbla för jämförelsegruppen. Däremot är skillnaden för förädlingsvärde och antalet anställda mindre.

Tabell 6 Utfall två år efter avslutat program

År	Deltagare	Jämförelsegrupp
Överlevad	90 %	85 %
Produktionsvärde (tkr)	4 016,2	4 456,3
Produktionsvärde per sysselsatt (tkr)	451,2	511,7
Förädlingsvärde (tkr)	1 659,1	1 715,1
Kapitalstock (tkr)	221,0	387,2
Kapitalstock per sysselsatt (tkr)	26,9	49,6
Anställda (Årsarbetskrafter)	3,1	3,2
Sysselsatta (RAMS)	5,8	5,9
Huvudsysselsatta	0,64	0,57
Antal företag	749	161 803

Anm. Utfällen avser medelvärde och anges i tusentals kronor, mäts i 2014 års priser. Uppgifter om anställda kommer från Företagens Ekonomi (FEK).

Källa: SCB, Företagens Ekonomi (FEK), egna beräkningar

För att säga något om skillnaden i tillväxt i dessa variabler mellan de två grupperna, är det inte tillräckligt att endast jämföra den genomsnittliga skillnaden i nivå mellan grupperna. Skillnaden i genomsnittlig tillväxttakt mellan de två grupperna skattas därför med *difference-in differences*.²² I tabell 7 sammanfattas resultaten av dessa skattningar. Tabellen visar skillnad i genomsnittlig tillväxttakt mellan de deltagande företagen och de i jämförelsegruppen. För teknisk specifikation av regressionerna och mer detaljerade resultat se appendix.²³

Den första kolumnen i tabell 7 visar den genomsnittliga effekten utan ytterligare kontrollvariabler. Detta tolkas som genomsnittliga skillnader i tillväxt mellan grupperna, utan vidare analys av skillnaderna. Kolumn 2 visar den genomsnittliga effekten på förädlingsvärde och produktionsvärde efter att effekten till följd av ökad insats av arbete och realkapital räknats bort. Detta tolkas som skillnaden i produktivitetstillväxt mellan deltagande företag och jämförelsegruppen. Företag som deltagit i programmen har drygt 9 procent

²² För mer detaljerad förklaring av metoden se appendix "Skattning av effekter".

²³ För detaljerade resultat från regressionerna med kontrollvariabler se Tabell 9 i appendix.

högre tillväxt i förädlingsvärde, det vill säga tillväxt i lön och vinst, än företag i jämförelsegruppen. Huvuddelen av denna skillnad beror på en ökad produktivitet i företagen: efter att vi kontrollerat för ökad sysselsättning och ökat realkapital växer produktiviteten bland företag som deltagit 7 procent mer än i jämförelsegruppen. Dessa skillnader är statistiskt signifikanta på 10-procentsnivå.

Företag som har deltagit i projekt har även betydligt högre sannolikhet att överleva än företag i jämförelsegruppen. I estimeringen utan kontrollvariabler kan vi se att företagen som deltagit i affärsutvecklingsprogrammen har 7,8 procent större sannolikhet att överleva upp till två år efter deltagande i programmet.

För övriga utfallsvariabler finner vi inga signifikanta resultat. Resultatet för produktionsvärdet och antalet sysselsatta (enligt RAMS) ligger nära noll. Punkttestimatet för anställningar från FEK ligger utan kontrollvariabler på 4,3 procent men sjunker till 1,6 procent när vi kontrollerar för ökad insats av realkapital. Dock är ingen av estimaten signifikanta.

Tabell 7 Sammanfattande resultat, genomsnittlig tillväxt

År	Utan kontrollvariabler	Med kontrollvariabler
Anställda (FEK)	4,3 %	
Sysselsatta (RAMS)	1,2 %	
Förädlingsvärde	9,4 %	7,3 %
Produktionsvärde	-0,2 %	-1,7 %
Huvudsysselsättning	-8,6 %	
Överlevnad	7,8 %	

Anm. Kontrollvariabler inkluderar dummyvariabler för region och bransch, kapitalstock och anställningar. Resultat i kursiv stil anger signifikans på 10 procents nivå att förkasta sann nollhypotes, **fetsstil** anger signifikans på 5 procents nivå.

Källa: SCB, Företagens Ekonomi (FEK), egna beräkningar.

Resultaten för variabeln huvudsysselsättning, mäter i hur stor utsträckning företagen är försörjningsföretag. Estimatet för huvudsysselsättning är relativt stort och negativt, vilket är den motsatta riktningen jämfört med den förväntade. Resultatet är inte i linje med programmets ambitioner att de företag som kvinnor driver ska bli försörjningsföretag. Det är dock viktigt att beakta att valet att ha ett företag som huvudsysselsättning är personligt, och inte nödvändigtvis en kortsiktig ambition för deltagarna. Notera också att resultatet inte är statistiskt signifikant, vilket tyder på stor variation i grupperna.

Skillnaden mellan resultaten då vi använder kontrollvariabler är relativt små. De variabler som vi finner signifikanta utan kontrollvariabler är också signifikanta när vi inkluderar ytterligare kontroller. Däremot skiljer sig storleken på effekten något. Vi ser att för förädlingsvärde, där skattningen är signifikant på 10-procentsnivån, minskar skillnaden i tillväxttakt från 9,4 procent till 7,3 procent.

Resultaten här kan jämföras med resultaten i tidigare studier. I Tillväxtanalys (2012a) studeras tillväxten i företag som fått konsultcheckar inom Regionalt bidrag till företagsutveckling. I denna uppskattas att företag som fått konsultcheck i genomsnitt har cirka 14 procent högre tillväxt i förädlingsvärde än jämförbara företag som inte fått konsultcheck. Den genomsnittliga konsultchecken var på 50 000 kronor, så den här uppmätta effekten på drygt 9 procent kan anses vara relativt stor, med tanke på att den genomsnittliga insatsen är mindre omfattande för deltagaren än en konsultcheck. Rådgivningsprojekten inom programmet Företagare med utländsk bakgrund är ett annat jämförbart program, som utvärderades i Tillväxtanalys (2014a). Likheten där är att programmet är ett exempel på

insatser organiserade i projektform. Resultatet i Tillväxtanalys (2014a) är att företag som deltagit i ett rådgivningsprojekt har 18 procent högre tillväxt i sysselsättning jämfört med jämförbara företag som inte deltagit. Däremot finns inga statistiskt signifikanta skillnader i tillväxt i förädlingsvärde. Resultaten tyder på att det finns skillnader i målbilden för deltagarna mellan de olika programmen: Om deltagarna överlag i första hand vill att inkomsten man får av företaget ska växa uppmäts den största effekten på förädlingsvärde.

5 Diskussion

Tillväxtanalys har gjort en utvärdering av Affärsutvecklingsprogrammen inom ramen för *Främja kvinnors företagande*. De program som avslutades 2011 och 2012 och som riktar sig till kvinnor som har företag och vill att de ska växa, utvärderas i denna studie. De mål som programmen utvärderades mot var fler anställda, ökad omsättning, ökad inkomst, ökat heltidsföretagande samt ökad överlevnad. I projektet valde vi att inkludera alla företag, oavsett kön på företagsledaren, i den jämförelsegrupp som de deltagande företagen utvärderades mot. Skälet är att det i vår mening inte är rimligt att bara beakta tillväxt som sker på bekostnad av andra företag som drivs av kvinnor.

Resultaten indikerar en signifikant effekt av programdeltagande på variablerna överlevnad och förädlingsvärde. Det innebär att företag som deltar i programmen har 7,8 procent större sannolikhet att överleva två år efter att programmen avslutades. Förädlingsvärdet för de deltagande företagen ökar i genomsnitt 9,4 procent mer än för företagen i jämförelsegruppen. För resten av utfallsvariablerna kunde ingen signifikant effekt hittas.

De signifikanta resultaten bör också tolkas med viss försiktighet. Ett problem som finns med selektiva insatser är att de företagsledare som väljer att delta i programmen med sannolikhet är mer motiverade att få sina företag att växa, vilket kan innebära att det går bättre för dem oberoende av programmet. Trots att vi har möjlighet att kontrollera för observerbara egenskaper kan sådana skillnader mellan de deltagande företagen och jämförelsegruppen fortfarande återstå och felaktigt tolkas som effekter.

Utvärderingen är upplagd för att resultaten ska kunna jämföras med tidigare utvärderingar av statligt finansierad företagsrådgivning (Tillväxtanalys 2014c). I Tillväxtanalys (2012a) utvärderas konsultcheckar inom ramen för regionalt bidrag till företagsutveckling. Där finner vi en skillnad i förädlingsvärde på 14 procent mellan de företag som fått konsultcheck och jämförelseföretagen. Huvuddelen av den skillnaden förklarades av ökad användning av arbete och realkapital, snarare än av produktivitetstillväxt. I den här studien finner vi en skillnad avseende tillväxt i förädlingsvärde på 9 procent, vilket är rimligt med tanke på att den genomsnittliga insatsen troligtvis är mindre i omfattning. Det är också intressant att notera att för programmet *Främja kvinnors företagande* är större delen av effekten en ökad produktivitet, snarare än tillväxt genom högre sysselsättning.

I Tillväxtanalys (2014a) studeras rådgivningsinsatser inom programmet *Företagare med utländsk bakgrund*. Detta program liknar *Främja kvinnors företagande*, eftersom båda programmen består av flera projekt med varierande utformning för deltagarna. I den utvärderingen fann vi en skillnad i sysselsättningstillväxt på 18 procent mellan företag som deltagit i rådgivningsprojekt och andra företag. Däremot fanns ingen statistiskt signifikant skillnad i tillväxt i förädlingsvärde mellan deltagande företag och jämförelsegruppen.

Det kan vara värt att notera att utfallet i en grupp selekterad på andra grunder än tillväxtambition, som kvinnor eller företagare med utländsk bakgrund, är beroende av de mål företagen själva har med att delta i projekten. Om tillväxt i inkomst är viktigare än tillväxt i sysselsättning för de flesta deltagare, kommer man att notera effekten främst på förädlingsvärdet. En hög tillväxt i förädlingsvärde innebär att möjligheten att ta ut inkomst, antingen som lön eller inkomst av näringsverksamhet, blir större för de som redan är sysselsatta i företaget.

För den grupp vi utvärderar är det stor variation i innehåll och omfattning på de projekt de deltagit i. Vi fokuserar på en specifik målgrupp: aktiva företag där en representant för företaget deltagit i ett projekt. Utvärderingen är begränsad så till vida att den inte beaktar skillnader mellan projekten avseende innehåll, omfattning eller målgrupp. Alla företag som deltagit i ett projekt kan potentiellt ingå i undersökningen, vilket innebär att det finns stor variation mellan företag med avseende på till exempel företagsstorlek och bransch. En bättre koppling mellan deltagare och projekt hade gjort det möjligt att jämföra effekten i olika typer av insatser.

En av orsakerna till att vi utvärderar samtliga projekt för målgrupp 1 är svårigheterna att koppla deltagande företag till specifika projekt. På grund av denna brist försvinner omkring en femtedel av observationerna. En annan orsak är brister i projektbeskrivningen som gör det svårt att korrekt identifiera målbilden i varje individuellt projekt. En tydligare beskrivning av målbilden i projekten, och en bättre koppling mellan deltagare och projekt, skulle göra det möjligt att utvärdera olika insatser mot varandra. Exempelvis kunde man jämföra effekter av rådgivande insatser mot konsultcheckar. Det finns också brister i redovisningen av projektens omfattning i tid för deltagarna. Det innebär att den investering respektive företag gör i projekten är okänd. Med sådan information hade det varit möjligt att jämföra insatser av olika storlek, vilket är ett alternativt sätt att skatta effekter.

Referenser

- Angrist, J.D. och Pischke, J-S. (2009). *Mostly Harmless Econometrics*. Massachusetts Institute of Technology.
- Becker-Blease, J.R. och Sohl, J.E. (2007). Do women-owned business have equal access to angel capital? *Journal of Business Venturing* 22, s 503–521.
- Blackwell, M., Iacus, S. M. och King, G. (2009). Cem: Coarsened exact matching in Stata. *Stata Journal* 9(4), s 524–546.
- Carter, S., Shaw, E., Lam, W. och Wilson, F. (2007). Gender Entrepreneurship, and Bank Lending: The Criteria and Processes Used by Bank Loan Officers in Assessing Applications. *Entrepreneurship Theory and Practice* 31(3), s 427–444.
- Heckman, J., LaLonde, R. och Smith, J.A. (1999). The Economics and Econometrics of Active Labour Market Programs. I: O. Ashenfelter och D. Card (Ed) *Handbook of Labour Economic Vol 3A, s 1865-2097*. Amsterdam: Elsevier.
- Iacus, S. M., King, G. och Porro, G. (2012). Causal inference without balance checking: Coarsened exact matching. *Political Analysis* 20(1), s 1–24.
- Kim, G. och Minniti, M. (2008). A gender perspective on family, friends, and fools (summary). *Frontiers of Entrepreneurship Research* 28(8), Chapter VIII. Women entrepreneurship.
- Kwong, C., Jones-Evans, D. och Thompson, P. (2012). Differences in perceptions of access to finance between potential male and female entrepreneurs. *International Journal of Entrepreneurial Behavior & Research* 18(1), s 75–97. doi: 10.1108/13552551211201385.
- OECD (2015). *The Missing Entrepreneurs 2015: Policies for Self-employment and Entrepreneurship*, OECD Publishing, Paris.
- Regeringsbeslut N2011/1250/ENT, Bilaga 1.
- Regeringsbeslut N2012/6223/ENT, Bilaga 1.
- Roper, S. och Scott, J.M. (2009). Perceived Financial Barriers and the Start-up Decision. *International Small Business Journal* 27(2), s 147–171.
- Rosenbaum, P.R. och Rubin, D.B. (1983). The central role of the Propensity Score in Observational Studies for Causal Effects. *Biometrika* 70(1), s 41–55.
- SCB (2016). Sökning efter SNI-kod. <http://www.sni2007.scb.se/>.
- Tillväxtanalys (2010). *Lika rätt och lika möjligheter till företagsstöd? Tillväxtanalys Rapport 2010:02*. Östersund: Myndigheten för tillväxtpolitiska utvärderingar och analyser.
- Tillväxtanalys (2012a). *Företagsrådgivning i form av konsultcheckar. En effektutvärdering av konsultcheckar inom ramen för regionalt bidrag till företagsutveckling*. PM 2012:02. Östersund: Myndigheten för tillväxtpolitiska utvärderingar och analyser.

- Tillväxtanalys (2012b). *Utvärdering av Nyföretagarcentrums rådgivning till nystartade företag*. PM 2012:14. Östersund: Myndigheten för tillväxtpolitiska utvärderingar och analyser.
- Tillväxtanalys (2014a). *Rådgivning till företagare med utländsk bakgrund – En effektutvärdering*. PM 2014:19. Östersund: Myndigheten för tillväxtpolitiska utvärderingar och analyser.
- Tillväxtanalys (2014b). *Utvärdering av Almis företagsrådgivning – Utvärdering av rådgivningsverksamhet till etablerade företag*. PM 2014:20. Östersund: Myndigheten för tillväxtpolitiska utvärderingar och analyser.
- Tillväxtanalys (2014c). *Utvärdering av statligt finansierad företagsrådgivning – Erfarenheter och slutsatser av utvärderingsuppdraget*, Rapport 2014:08. Östersund: Myndigheten för tillväxtpolitiska utvärderingar och analyser.
- Tillväxtanalys (2014d). *Främja kvinnors företagande. Delrapport 1*, Rapport 2014:05, Östersund: Myndigheten för tillväxtpolitiska utvärderingar och analyser.
- Tillväxtanalys (2015a). *Att mäta kvinnors företagande*. PM 2015:16. Östersund: Myndigheten för tillväxtpolitiska utvärderingar och analyser.
- Tillväxtanalys (2015b). *Med varm eller kall hand? Bemötandet av män och kvinnor i det företagsfrämjande systemet*. PM 2015:18. Östersund: Myndigheten för tillväxtpolitiska utvärderingar och analyser.
- Tillväxtanalys (2016). *Nystartade företag i Sverige 2014*. Statistik 2016:01. Östersund: Myndigheten för tillväxtpolitiska utvärderingar och analyser.
- Tillväxtverket (2012). *Kvinnors och mäns företagande. Företagens villkor och verklighet. Fakta & statistik, 2012*. Stockholm: Tillväxtverket.
- Tillväxtverket (2015a). *Under ytan. Hur går snacket och vem får pengarna II?* Info 0587, Stockholm: Tillväxtverket.
- Tillväxtverket (2015b). *Främja kvinnors företagande 2011-2014. Slututvärdering*. Ramböll Management, Rapport, april 2015. Stockholm: Tillväxtverket.
- Yazdanfar, D. och Abbasian, S. (2015). Gender and the use of external business advice: a Swedish study. *International Journal of Gender and Entrepreneurship* 7(1), s 105–124, url: <http://dx.doi.org/10.1108/IJGE-05-2014-0016>.

Appendix

Variabelbeskrivning

I tabell 8 nedan ges variabelbeskrivning för de variabler som används i matchningen och för effektskattningarna. Vi använder uppgifter om sysselsättning i företaget både från *Registerbaserad arbetsmarknadsstatistik* (RAMS) och från *Företagens ekonomi*. Anledningen till att vi använder båda datakällorna är att mätningen skiljer sig åt mellan de två registren. I RAMS räknas antalet personer som har företaget som sin primära inkomstkälla, vilket vi kallar antalet sysselsatta. Antalet anställda i *Företagens ekonomi* avser antalet årsarbetskrafter. Detta innebär att två sysselsatta i RAMS, som arbetar halvtid, utgör ett årsarbete i *Företagens ekonomi*.²⁴

Tabell 8 Variabelbeskrivning

Variabel	Beskrivning
Överlevnad	Dummyvariabel som antar värdet 1 om företaget är aktivt två år efter avslutat program 0 annars
Produktionsvärde*	Mäter det sammanlagda värdet av alla de varor och tjänster som produceras under det aktuella året. Omräknat till 2014 års priser.
Förädlingsvärde*	Mäter nettot mellan värdet av produktionen av en vara eller tjänst och värdet av den förbrukning som går åt för denna produktion. Omräknat till 2014 års priser.
Anställda* (FEK)	Mäter antal anställda i företaget, uppgifter från Företagens Ekonomi (FEK)
Sysselsatta* (Rams)	Mäter antal anställda i företaget från registerbaserad arbetsmarknadsstatistik (RAMS). Statistiken avser novemberanställning.
Nettoomsättning*	Mäter den totala omsättningen för företagen, netto. Omräknat till 2014-års priser.
Huvudsysselsatta	Mäter antal anställda vars huvudsaklig inkomstkälla är från företaget som andel av totala antalet anställda i företaget.
Kapitalstock*	Mäter anläggningstillgångarna i maskiner och inventarier i företaget. Omräknat i 2014-års priser.
SNI	Branschindelning enligt SNI-klassificering (SCB) från 2007. Klassificeringen på tresiffrig nivå används.
LA-Region	Regionindelning enligt SCB:s indelning av Lokala arbetsmarknader (LA)
Anställda (grupper)	1 – Solo Företag (0 anställda) 2 – mikro företag (1-9 Anställda) 3 – små företag (10-49 Anställda) 4 – medelstora företag (50+ Anställda)
Ar 2011	Dummyvariabel som antar värdet 1 om projektet avslutades 2011 0 annars
Deltagande (D)	Dummyvariabel som antar värdet 1 om företaget deltagit i ett affärsutvecklingsprogram 0 annars
Efter (T)	Dummyvariabel som antar värdet 1 om perioden avser uppföljningsåret 0 annars

Amn. För variabler märka * används loggade värden

²⁴ Antalet företag som finns i RAMS är färre än antalet företag i Företagens ekonomi. Detta beror på att endast arbetsställen som är huvudsyssla för någon i november ingår i RAMS. I Företagens ekonomi ingår samtliga företag, även företag som är bisyssla. Se SCB – Beskrivning av Företagens Ekonomi (FEK) eller SCB – Beskrivning av registerbaserad arbetsmarknadsstatistik (RAMS)

Matchning

Den matchningsmetod som vi använder i denna studie är ”Coarsened exact matching” (CEM). Denna metod reducerar obalansen mellan de som valt att genomgå programmet och jämförelsegruppen. I denna metod stratifieras de kontinuerliga variablerna i grupper, och matchning sker exakt inom dessa strata.²⁵ Detta underlättar möjligheten att hitta en bra match på kontinuerliga variabler då det kan vara problematiskt att hitta två företag med exempelvis exakt samma produktionsvärde.

De företag som deltagit i programmen matchas således med företag som inte deltagit men som har samma observerbara karakteristika. Vi matchar på variabler året innan företagets deltagande i programmen. De matchas på följande variabler: branschtillhörighet (SNI), produktionsvärde t-1, förädlingsvärde t-1, antalet anställda uppdelat i följande klasser: soloföretag (0 anställda), mikroföretag (1-9 anställda), små företag (10-49 anställda) och stora företag (50+ anställda). Bland de deltagande företagen finns väldigt få företag i den senare klassen och inget företag har mer än 450 anställda.

Branscherna definieras enligt SCB:s SNI-klassificering på tre-siffrig nivå från 2007 (finast klassificering är på fem-siffrig nivå), vilket ger oss 111 branscher där ett deltagande företag finns representerat.²⁶ Vissa branscher existerar inte i behandlingsgruppen och blir därmed också exkluderade från jämförelsegruppen. I syfte att minska den snedvrida fördelningen mellan de två grupperna exkluderar vi företag från matchningsgruppen som har mer än 1,5 gånger värdet på variablerna antal anställda, förädlingsvärde, omsättning och produktionsvärde. Dessa variabler är approximant lognormalt fördelade. Förädlingsvärde och produktionsvärde delas in i 21 klasser. Vi använder logaritmerade värden av dessa variabler.

Efter matchning återstår ingen signifikant skillnad på de inkluderade variablerna. Vi kontrollerar även i skattningarna av effekter för ytterligare faktorer för att minska skillnaden mellan de behandlade företagen och jämförelsegruppen. Se nästa avsnitt.

²⁵ För praktiskt genomförande av CEM se Blackwell m.fl. (2009)

²⁶ Vi testade även att dela in i 14 grövre klasser, se SCB(2016), utan att se någon skillnad i resultat.

Skattning av effekter

För skillnader i genomsnittlig tillväxt av utfallsvariablerna skattades effekter av deltagande genom en *difference-in-differences* ansats. Matchningen sker innan programmen inleddes, i det så kallade matchningsåret t-1. Effekter skattas därefter som skillnader mellan matchningsåret och de två uppföljningsåren efter avslutade program t +2 och t+3.

Skillnaden i tillväxt av produktionsvärde, förädlingsvärde, antal anställda och huvudsysselsättning skattas med OLS enligt följande:

$$\ln Y_{it} = \alpha + \beta_1(D_{it} * T_{it}) + \beta_2 D_{it} + \beta_3 T_{it} + \delta X_{it}$$

Där y är den logaritmerade utfallsvariabeln för det aktuella året t och företag i.²⁷ D är en dummyvariabel som antar värdet 1 om företaget deltagit i affärsutvecklingsprogrammen, annars 0. T antar värdet 1 om perioden avser uppföljningsåren och 0 annars. Den genomsnittliga effekten av programmen kan utläsas från värdet på β_1 . X är en vektor med ytterligare kontrollvariabler. De kontrollvariabler vi använder för utfallsvariablerna produktionsvärde och förädlingsvärde är: anställda, kapitalstock, dummy för om programmet avslutades 2011, regionala dummyvariabler och dummyvariabler för branscher etc. För detaljerad specifikation och resultat för respektive utfallsvariabel se tabell 8. I estimeringen av effekter använder vi också av vikterna från matchningen.

För skattningen av överlevnad använder vi en probit-modell. Då utfallsvariabeln i detta fall är binär, det vill säga 0 eller 1 så är OLS-skattningar inte lämplig.²⁸ Den beroende variabeln antar värdet 1 om företaget är aktivt under uppföljningsåren. I övrigt är det samma princip som ovan då vi antar en *difference-in-differences*-ansats i skattningen av effekter. Följande modell skattar effekten för överlevnad.

$$P(S = 1) = \Phi(X_i\beta)$$

$$X_i\beta = \alpha + \beta_1 D + \beta_2 Anst_0 + \delta X_{it}$$

Där D är en dummy för deltagande och således ger värdet på β_1 effekten på överlevnad av programmen. Vi kontrollerar även för antal anställda vid matchningsåret. I X ingår övriga kontrollvariabler: dummyvariabler för region och branscher, antal anställda och kapitalstock. För detaljerad specifikation och resultat se tabell 9.

²⁷ Undantaget är variabeln *huvudsysselsättning* där utfallet mäts i andel som har företaget som huvudsysselsättning av totalt sysselsatta.

²⁸ Skattar man ett binärt utfall med OLS kan man få värden på utfallsvariabeln utanför ramen 0-1, vilket inte är möjligt då utfallet i detta fall endast kan anta värdet 0 eller 1.

Regressionsresultat

Tabell 9 Regressionsresultat för utfall produktionsvärde och förädlingsvärde, genomsnittlig margineffekt

Variabel	Ln (Produktionsvärde)	Standardfel	Ln (Förädlingsvärde)	Standardfel
Efter*Deltagande (DID)	-0,017	(0,039)	0,073	(0,040)
Deltagande	0,017	(0,025)	-0,024	(0,026)
Efter	0,029	(0,003)	0,009	(0,003)
Slutår 2011	0,143	(0,069)	-0,004	(0,070)
Ln kapitalstock	0,166	(0,001)	0,103	(0,001)
Ln anställda	1,393	(0,002)	1,437	(0,002)
Konstant	4,941	(0,002)	4,520	(0,018)
Adj. R2	62,1 %		62,4 %	

Anm. I kontrollvariablerna ingår även 47 regionala dummyvariabler och 110 dummyvariabler för bransch som inte redovisas här.

Källa: Tillväxtverket, SCB, Företagens Ekonomi (FEK), egna beräkningar

Tillväxtanalys, myndigheten för tillväxtpolitiska utvärderingar och analyser, är en gränsöverskridande organisation med 60 anställda. Huvudkontoret ligger i Östersund och vi har verksamhet i Stockholm, Brasilia, New Delhi, Peking, Tokyo och Washington D.C.

Tillväxtanalys ansvarar för tillväxtpolitiska utvärderingar och analyser och därigenom medverkar vi till:

- stärkt svensk konkurrenskraft och skapande av förutsättningar för fler jobb i fler och växande företag
- utvecklingskraft i alla delar av landet med stärkt lokal och regional konkurrenskraft, hållbar tillväxt och hållbar regional utveckling

Utgångspunkten är att forma en politik där tillväxt och hållbar utveckling går hand i hand. Huvuduppdraget preciseras i instruktionen och i regleringsbrevet. Där framgår bland annat att myndigheten ska:

- arbeta med omvärldsbevakning och policyspaning och sprida kunskap om trender och tillväxtpolitik
- genomföra analyser och utvärderingar som bidrar till att riva tillväxthinder
- göra systemutvärderingar som underlättar prioritering och effektivisering av tillväxtpolitikens inriktning och utformning
- svara för produktion, utveckling och spridning av officiell statistik, fakta från databaser och tillgänglighetsanalyser

Om PM-serien: Exempel på publikationer i serien är metodresonemang, delrapporter och underlagsrapporter.

Övriga serier:

Rapportserien – Tillväxtanalys huvudsakliga kanal för publikationer.

Statistikserien – löpande statistikproduktion.

Svar Direkt – uppdrag som ska redovisas med kort varsel.